



Frjáls er fjötralaus maður

Lífskjör barnafjölskyldna í kjölfar efnahagshrunsins 2008

Höfundur: Ragnheiður Lára Guðrúnardóttir

Leiðbeinandi: Dr. Guðný Björk Eydal, Prófessor



HÁSKÓLI ÍSLANDS
FÉLAGSRÁDGJAFARDEILD



Yfirlit

- Markmið rannsóknarinnar
- Greining á stöðu þekkingar
- Rannsóknarspurningar
- Niðurstöður
- Niðurstöður í ljósi kenninga og fyrri rannsókna
- Ályktun og úrbætur
- Umræður





Kveikjan

- Efnahagshrunið 2008.
- Hvað gerðist?
- Hvaða áhrif getur slíkt hrun haft á þjóðina?
- Seðlabankinn: Foreldrar 25 – 40 ára sá hópur sem er að koma verst út úr kreppunni.





Markmið

- Draga saman fyrirbyggjandi þekkingu á efnahagskrísunum með áherslu á barnafjölskyldur.
- Skapa nýja þekkingu sem kæmi að notum í komandi efnahagskrísunum.
- Niðurstöður rannsóknarinnar gætu komið að gagni þegar unnið er að bættri stöðu barnafjölskyldna.
- Áhrif kreppunnar í Finnlandi gætir enn og hafði hvað mest áhrif á barnafjölskyldur – mikilvægt að falla ekki í sömu gryfju.





Greining á stöðu þekkingar

Leitað fanga í félagsráðgjöf, félagsfræði, hagfræði og heimspeki.

Lífskjör Velferð
Skortur Fátækt
Hamingja Verðmæti
Lífsgæði gildi
peninga
Vistfræðikenningar

Efnahagshrun Íslensk heimili Skuldir
Húsnæðislán Verðtrygging Seðlabankinn
Þjóðmálastofnun Gini-stuðullinn
Kaupmáttur Skattbyrgði Fjárhagstaða
Aðgerðir 110%-leiðin Sérstök
vaxtarniðurgreiðsla
Umboðsmaður skuldara

Foreldrar Foreldrafærni Uppeldi fjölskyldustefna
Neikvæð áhrif Kreppukenningar Streita Álag
Þunglyndi Kvíði Áhyggjur Refsingar Stuðningsnet
Eftirlitsleysi Vanvirkni Áhættuþættir Fátækt





Rannsóknarspurningar

1. Hafa lífskjör íslenskra foreldra breyst á tímabilinu 2007 – 2012?
2. Hvernig eru lífskjör foreldra í samanburði við lífskjör barnlausra einstaklinga?
3. Eru tengsl á milli tekna og skerðinga á lífskjörum í kjölfar hruns?
4. Hvernig meta barnafjölskyldur lífsgæði sín út frá lífskjörum?





Aðferð

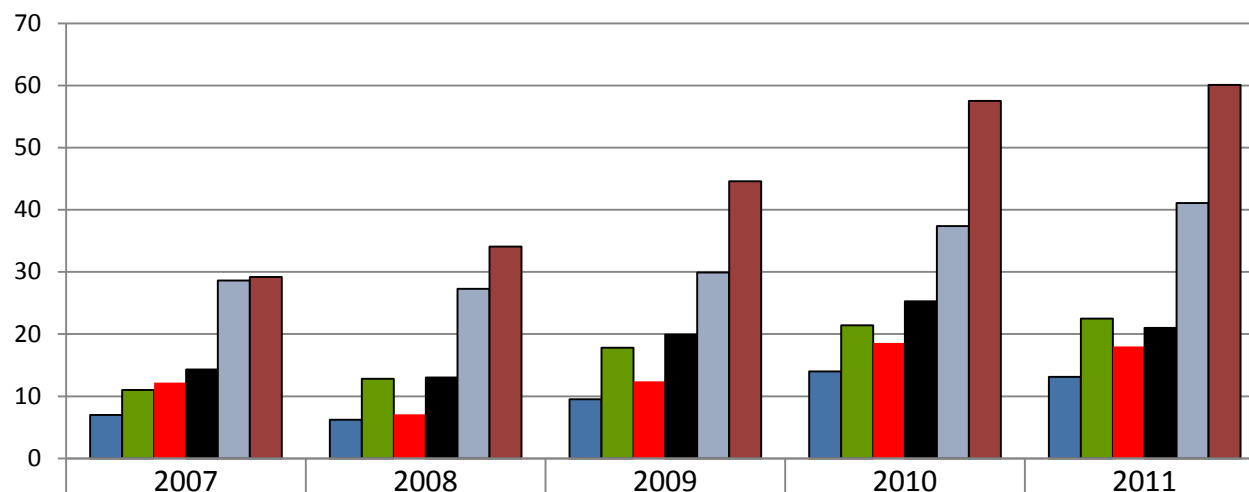
Greining fyrirleggjandi gagna

- Hagstofa Íslands
 - Gögn úr lífskjararannsókn Hagstofu Íslands.
 - Úrtakið ár hvert um 4000 heimili.
- Capacent Gallup
 - Óbirt gögn fengin úr neyslu- og lífstílskönnun.
 - Úrtak: Um 4000 einstaklingar á aldrinum 16 – 75 ára.
- Embætti landlæknis
 - Gögn fengin úr spurningakönnun um heilsu og líðan Íslendinga 2009.
 - Úrtak: 5.294 einstaklingar.



Lífskjör barnafjölskyldna í kjölfar efnahagshruns

- Lífskjör versnuðu út frá öllum skilgreindum breytum milli ára 2007 – 2011.
- Barnafjölskyldur leitast við að standa undir greiðslubyrði húsnæðislána.



	2007	2008	2009	2010	2011
■ Vanskil húsnæðislána eða leigu	7	6,2	9,5	14	13,1
■ Húsnæðiskostnaður er þung byrði	11	12,8	17,8	21,4	22,5
■ Vanskil annarra lána	12,2	7,1	12,4	18,6	18
■ Önnur lán þung byrði	14,3	13	19,9	25,3	21
■ Getur ekki mætt óvæntum útgjöldum	28,6	27,3	29,9	37,4	41,1
■ Erfitt að ná endum saman	29,2	34,1	44,6	57,5	60,1

(Hagstofa Íslands, e.d.).

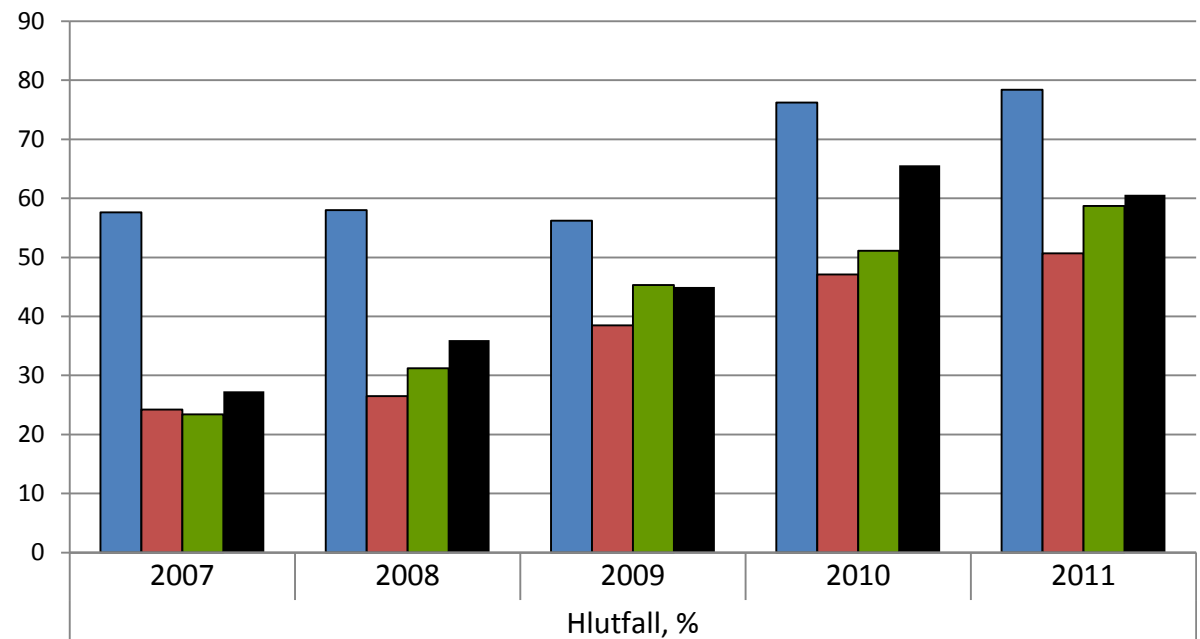




Lífskjör barnafjölskyldna eftir fjölskyldugerð

Barnafjöldi og fjölskyldugerð hefur áhrif á fjárhagserfiðleika.

- Einstæðir foreldrar og þör með þrjú eða fleiri börn stóðu hvað verst fjárhagslega bæði fyrir og eftir hrun



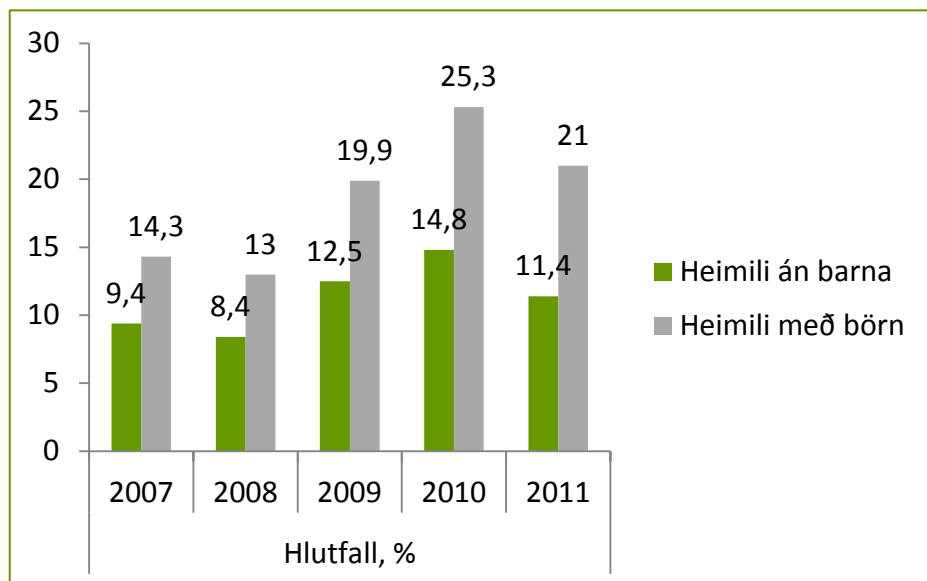
	2007	2008	2009	2010	2011
Einn fullorðinn með barn eða börn	57,6	58	56,2	76,2	78,4
Tveir fullorðnir, eitt barn	24,2	26,5	38,5	47,1	50,7
Tveir fullorðnir, tvö börn	23,4	31,2	45,3	51,1	58,7
Tveir fullorðnir, fleiri börn	27,3	36	45	65,6	60,6

Hlutfall heimila sem svöruðu því að það væri nokkuð erfitt, erfitt eða mjög erfitt að ná endum saman (Hagstofa Íslands, e.d.).

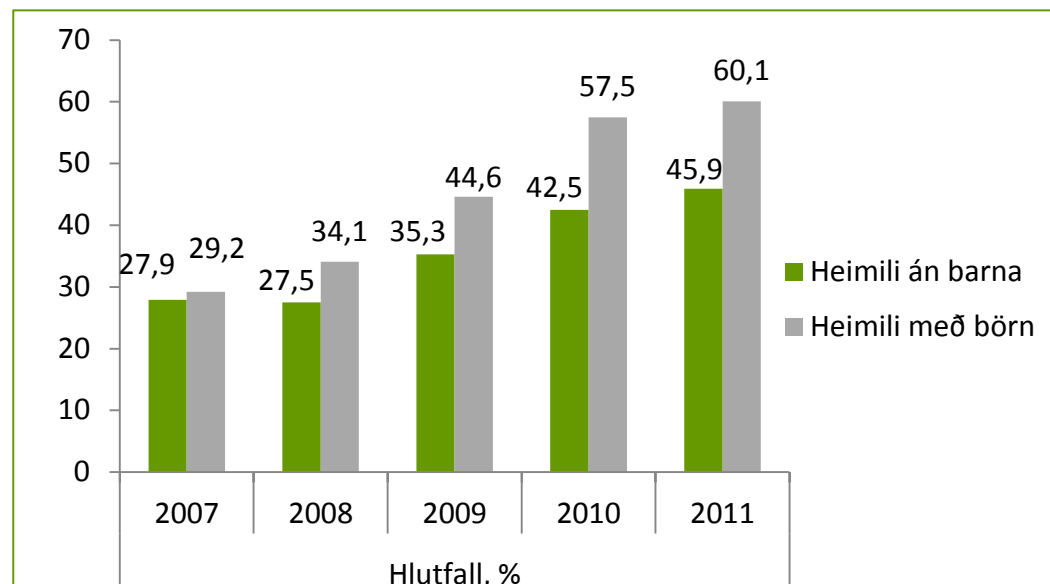


Barnafjölskyldur í samanburði við barnlausa

- Lífskjör barnafjölskyldna voru verri fyrir hrun en lífskjör barnlausra og versnuðu þar að auki meira í hruninu.



Hlutfall heimila sem svöruðu að fjárhagsleg byrði afborgana annarra lána en húsnæðislána væri þung byrði (Hagstofa Íslands, e.d.).

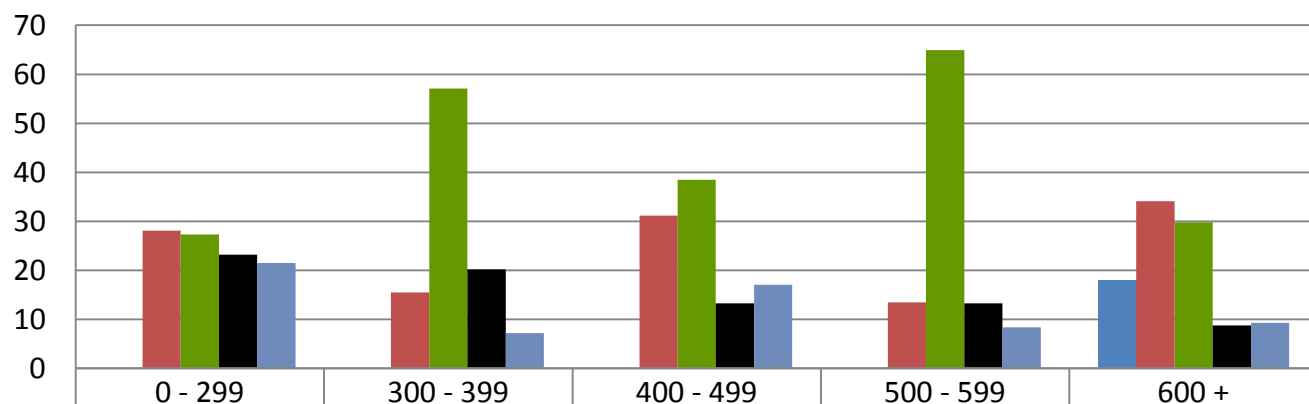


Hlutfall heimila sem svöruðu því að það væri nokkuð erfitt, erfitt eða mjög erfitt að ná endum saman (Hagstofa Íslands, e.d.).



Tengsl lífskjara og tekna

- Tekjulægsti hópurinn ekki endilega sá sem átti í mestum fjárhagserfiðleikum.
- Tekjuhærri hóparnir í skuldavanda.



■ Við getum safnað talsverðu sparifé	0	0	0	0	18
■ Við getum safnað svolitlu sparifé	28,1	15,5	31,2	13,5	34,1
■ Endar ná saman með naumindum	27,3	57,1	38,5	64,9	29,8
■ Við notum sparifé til að ná endum saman	23,2	20,2	13,3	13,3	8,8
■ Við söfnum skuldum	21,5	7,2	17,1	8,4	9,3

Fjárhagstaða barnafjölskyldna eftir tekjum 2012.
(Capacent Gallup, e.d.).





Áhrif lífskjara á lífsgæði barnafjölskyldna

- Í könnun Landlæknis var spurt: ***Þegar á heildina er litið, hversu hamingjusama/n telur þú þig vera*** og svarendur eru beðnir um að staðsetja sig á skala frá 1-10 þar sem 1 er *mjög óhamingjusöm/samur* og 10 *mjög hamingjusöm/samur*.
- Meðaltalið 2009 var 7,9.
- Meðaltal foreldra var 8,09.
- Þessi breyta var skoðuð út frá þremur öðrum breytum sem ná yfir lífskjör foreldra á aldrinum 25 – 40 ára.

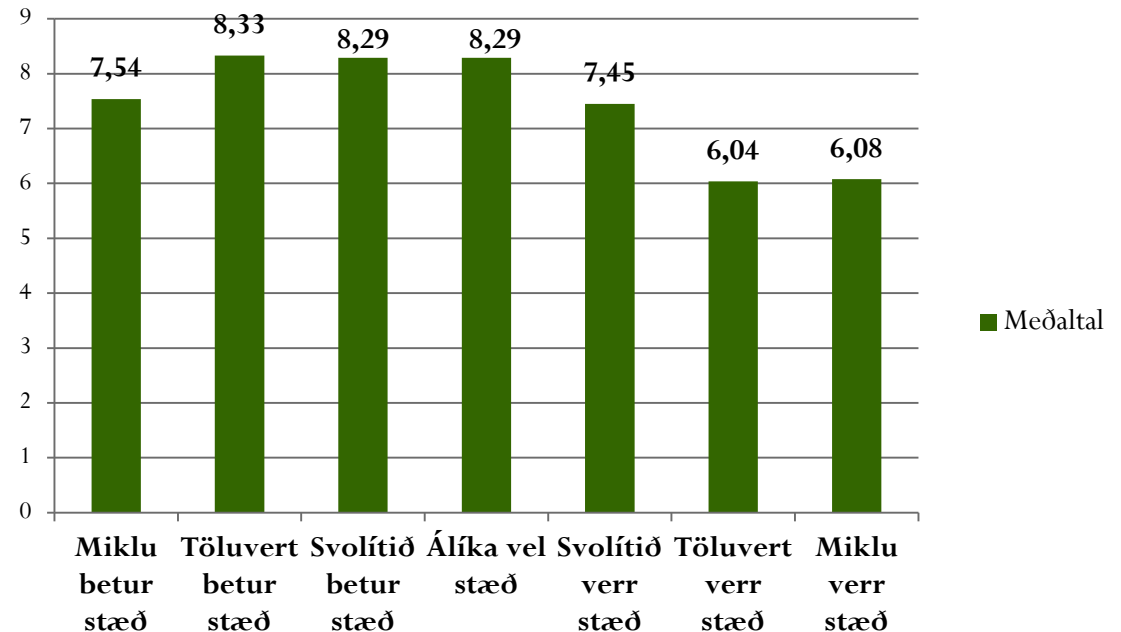




Hversu vel eða illa fjárhagslega stæð telur þú að fjölskylda þín sé miðað við aðrar fjölskyldur á Íslandi?

Meðaltalið er svipað hjá foreldrum sem telja sig vera *miklu betur stæð* (7,54) og þeirra sem telja sig vera *svolítið verr stæð* (7,45).

Þeir foreldrar sem mátu fjárhagstöðu sína mun verri en aðrir mældust hvað óhamingjusamastir.



Meðal hamingja eftir því hversu vel eða illa fjárhagslega stæð fólk telur fjölskyldu sína vera miða við aðrar fjölskyldur á Íslandi.

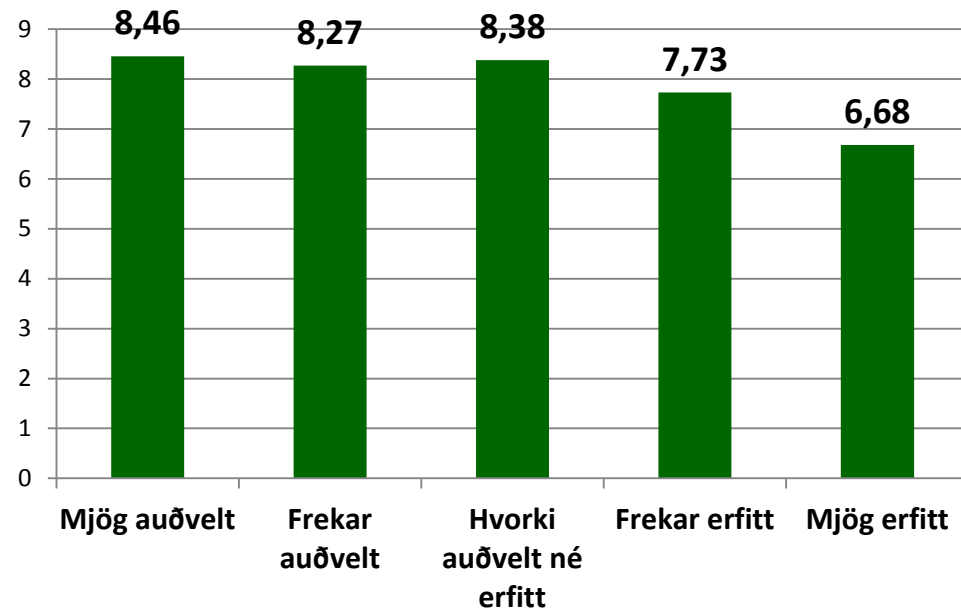
(Embætti landlæknis, 2009).





Hversu auðvelt eða erfitt hefur það verið fyrir þig og fjölskyldu þína að ná endum saman fjárhagslega undanfarna 12 mánuði?

Meðaltalið var hæst hjá foreldrum sem áttu *mjög auðvelt* með að ná endum saman (8,46) en lægst hjá þeim sem áttu *mjög erfitt* með það (6,68)



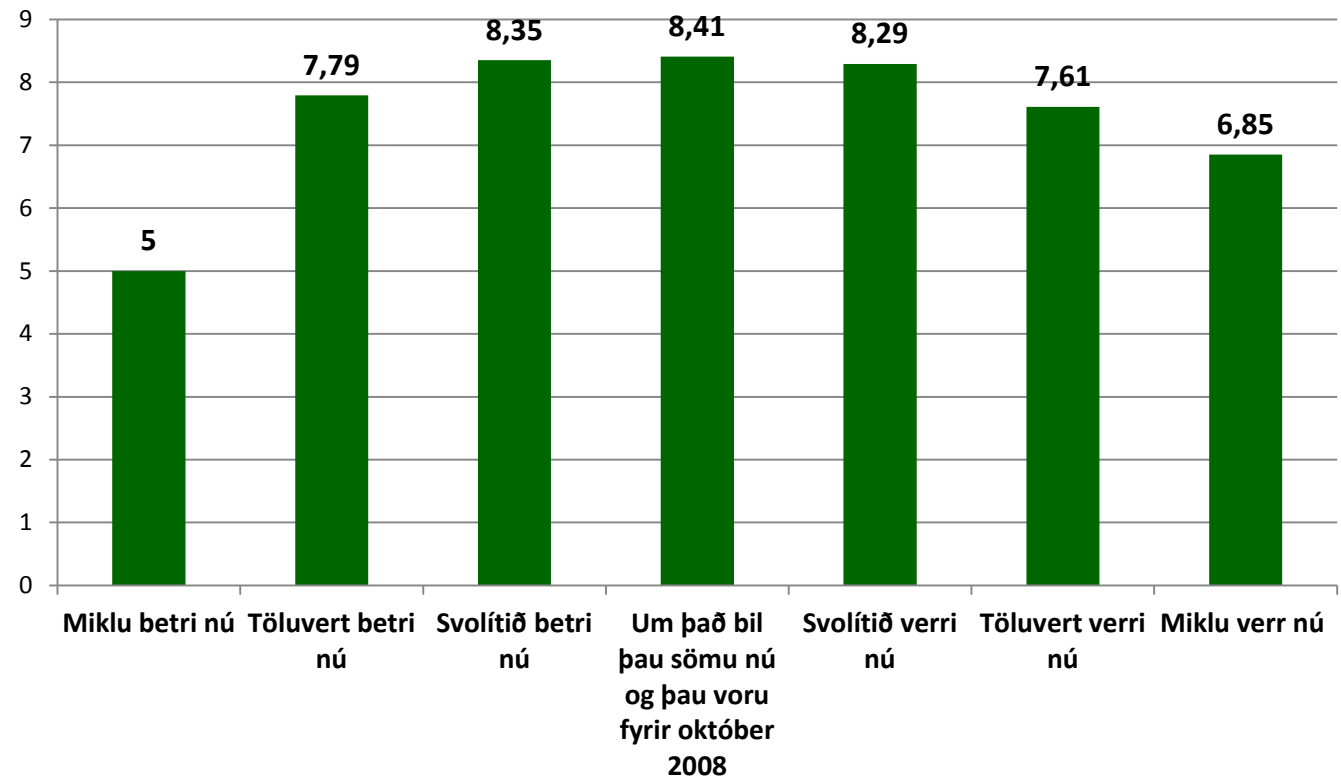
Meðal hamingja eftir því hversu auðvelt eða erfitt það hefur verið fyrir fólk og fjölskyldu þess að ná endum saman fjárhagslega undanfarna 12 mánuði.
(Embætti landlæknis, 2009).





Hver eru lífsskjör þín í dag í samanburði við lífsskjör þín eins og þau voru fyrir bankahrunið í október 2008?

Foreldrar sem meta lífsskjör sín þau sömu nú og fyrir efnahagshrun skora hærra að meðaltali á hamingjuskalanum en aðrir hópar (8,41).



Meðal hamingja eftir því hvernig fólk metur lífsskjör sín í dag í samanburði við lífsskjör þess eins og þau voru fyrir bankahrunið í október 2008. (Embætti landlæknis, 2009).





Afleiðingar á foreldra

Íslenskir foreldrar sem eiga í fjárhagserfiðleikum eru óhamingjusamari en þeir sem eru ekki í fjárhagsvanda.

Hátt hlutfall foreldra sem á í fjárhagsvanda vekur upp áhyggjur hvort fjöldi óhamingjusamra foreldra aukist samhliða auknum fjölda í fjárhagserfiðleikum.

Erlendar rannsóknir sýna fram á að óöryggi og fjárhagsvandi getur valdi áhyggjum sem geta leiðst út í kvíða – langvarandi kvíði getur leitt til þunglyndis.

Tíðni þunglyndis jókst verulega í Finnlandi í kjölfar í kreppunnar 1990.





Áhrif á foreldrahlutverk og börn

Margar erlendar rannsóknir sýna að foreldrar með kvíða og/eða þunglyndi eigi erfiðara með að sinna uppeldishlutverki sínu.

Foreldrar með kvíða eru t.d. líklegri til að hafa lakara eftirlit með börnum sínum og taka minni þátt í lífi þeirra.

Foreldrar með þunglyndi eru líklegri til þess að beita neikvæðum uppeldisaðferðum – skipunum og refsingum.





Mismunandi áhrif eftir fjölskyldum

Þó að sýnt hafi verið fram á ákveðin tengsl fjárhagserfiðleika og neikvæðra áhrifa á foreldrahlutverk sýna rannsóknir að **gæði parasambands** og **stuðningsnets** skipta verulegu máli.

Álag sem kemur í kjölfar efnahagshruns getur þess vegna styrkt þær fjölskyldur sem voru sterkar fyrir.

Ef fjölskyldan var veik fyrir hrun getur álag af völdum efnahagshruns hins vegar valdið miklum vandræðum.





Hvers vegna mikilvægt

Í barnafjölskyldum fer öll félagsmótunin fram. Þar verður barn að einstaklingi með skoðanir, hegðun, viðhorf og þátttakandi í samfélaginu.

Því er mikilvægt að gæta að barnafjölskyldum því með því að styðja foreldra í lífsbaráttunni og uppeldishlutverkinu styðjum við einnig við komandi kynslóðir.





Hvað getur fagfólk gert

- Sýna fólki í erfiðri fjárhagstöðu skilning.
- Þó deila megi á þá sem skuldsetja sig umfram tekjur eða framtíðartekjur er skiljanlegt að margir hafi komið sér í þá erfiðu stöðu.
- Foreldrar þurfa að búa í öruggu húsnæði og í ljósi hækkandi húsnæðisverðs sá fólk ef til vill ekkert annað í stöðunni en að skuldsetja umfram eðlileg mörk.
- Það er einnig ábyrgð lánveitenda að lána ekki einstaklingum meira en svo að þeir geti staðið undir afborgunum.
- Þá er fjármálakennsla hér á landi mjög takmörkuð.





Umræður

- Niðurstöður rannsóknarinnar sem og fyrri rannsóknir sýna fram á að mjög góð fjárhagsleg staða þurfi ekki að segja til um hamingju. Hins vegar er fólk hamingjusamara þegar grunnþörfum þeirra er mætt og **fólk hefur einnig tækifæri á að njóta lífsins.**
- Getur fólk í greiðsluaðlögun notið lífsins?



Frjáls er fjötralaus maður

Lífskjör barnafjölskyldna í kjölfar efnahagshrunsins 2008

Höfundur: Ragnheiður Lára Guðrúnardóttir
Leiðbeinandi: Dr. Guðný Björk Eydal, Prófessor



Rannsóknarspurningar

- Hafa lífskjör íslenskra foreldra breyst á tímabilinu 2007 – 2012?
- Hvernig eru lífskjör foreldra í samanburði við lífskjör barnlausra einstaklinga?
- eru tengsl á milli tekna og skerðinga á lífskjörum í kjölfar hruns?
- Hvernig meta barnafjölskyldur lífsgæði sín út frá lífskjörum?

Markmið

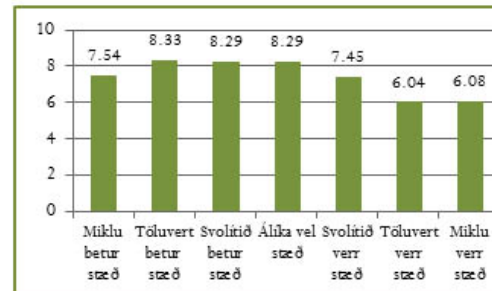
- Draga saman fyrirliggjandi þekkingu um hrunið og nýta hana til að varpa ljósi á stöðu barnafjölskyldna.
- Skapa nýja þekkingu sem kæmi að notum í komandi efnahagskrísunum.
- Niðurstöður rannsóknarinnar gætu komið að gagni þegar unnið er að bættir stöðu barnafjölskyldna á Íslandi.

Aðferð

- Greining fyrirliggjandi gagna.
- Gögn úr lífskjararannsókn Hagstofu Íslands 2007 - 2011.
- Óbirt gögn fengin úr neyslu- og lífstílskönnun Capacent Gallups 2007 – 2012.
- Gögn úr spurningakönnun Embætti Landlæknis um heilsu og líðan Íslendinga 2009.

Niðurstöður

- Lífskjör barnafjölskyldna versnuðu í kjölfar efnahagshruns.
- Lífskjör barnafjölskyldna voru verri fyrir hrun en lífskjör barnlausra og versnuðu þar að auki meira á árunum 2007 – 2011.
- 29,2% barnafjölskyldna áttu í erfiðleikum með að ná endum saman árið 2007 í samanburði við 60,1% árið 2011.
- Barnafjöldi og fjölskyldugerð hefur áhrif á fjárhagserfiðleika.
- Tekjur spá ekki endilega fyrir un fjárhagserfiðleika.
- Foreldrar í fjárhagserfiðleikum óhamingjusamari en aðrir.



Meðal hamingja eftir því hversu vel eða líta fjárhagslega stæð fólk telur fjölskyldu sína vera miðað við aðrir fjölskyldur á Íslandi (Embætti landlæknis, 2009).



HÁSKÓLI ÍSLANDS
FÉLAGSRÁDGGJAFARDEILD