

*Vidauki með þjónustusamningi mennta- og  
menningarmálaráðuneytis og Hólaskóla – Háskólans á  
Hólum.*

*4. júlí 2012*



MENNTA- OG  
MENNINGARMÁLARÁÐUNEYTIÐ

## Efnisyfirlit

1.	Inngangur.....	3
1.1	Lagaheimildir og forsendur.....	3
1.2	Samskiptahættir.....	3
2.	Hlutverk og starfsemi Háskólans á Hólum.....	3
2.1	Deildir og námsbrautir.....	3
2.2	Nám og kennsla.....	4
2.3	Nemendur.....	6
2.4	Rannsóknir.....	6
2.5	Mannauður.....	7
3.	Áherslur í daglegu starfi.....	8
3.1	Samvinna og samkeppni.....	8
3.2	Tengsl við atvinnulíf og samfélag.....	9
3.3	Alþjóðlegt starf.....	9
4.	Innra starf og upplýsingagjöf.....	10
4.1	Gæðastarf.....	10
4.2	Aðstaða.....	11
4.2.1	Búrekstur.....	11
4.2.2	Staðarhald.....	11
5.	Stjórnun, skipulag og fjármál.....	12
5.1	Stjórnun og skipulag.....	12
5.2	Fjármál.....	12
5.2.1.	Verklag, skipulag og ferlar.....	12
5.2.2.	Fjármálastjórn.....	13
5.2.3.	Fjármögnun.....	13
6.	Megináherslur og markmið til 2017.....	13
7.	Samstarf, upplýsingagjöf, lykiltölur og aðgangsviðmið.....	14
7.1	Samstarf.....	14
7.2	Upplýsingagjöf og lykiltölur.....	14
7.3	Aðgangsviðmið.....	14
7.4	Frjáls hugbúnaður.....	15
8.	Lykiltölur og aðgangsviðmið.....	15
8.1	Lykiltölur.....	15
8.2	Innleiðing aðgangsviðmiða.....	17
8.3	Nýting frjáls hugbúnaðar.....	17
9.	Viðauki.....	18
9.1	Námsreglur.....	18
9.2	Starfsreglur.....	18
9.3	Síðareglur.....	18
9.4	Starfsmannastefna.....	18
9.5	Gæðastefna.....	18
9.6	Prófgráður og námskeiðslýsingar / námsskrár.....	18

# 1. Inngangur

Viðauki þessi við samning Hólaskóla – Háskólinn á Hólum við mennta- og menningarmálaráðuneytið lýsir helstu þáttum í starfi háskólans og þeim áherslum sem skólinn sjálfur vill leggja fram.

Viðauki þessi er umræðugrundvöllur ráðuneytis og Hólaskóla – Háskólans á Hólum en mennta- og menningarmálaráðuneytið hefur ekki tekið formlega afstöðu til þeirra þátta sem hér koma fram og varða áherslur, áform og stefnu skólans.

Ráðuneytið og Hólaskóli – Háskólinn á Hólum munu á árinu 2012 vinna að sameiginlegum viðfangsefnum og skilgreina helstu markmið skólans og tengsl markmiðssetningar við lykiltölur (kaflar 7.2 og 8.1) og frágangi á skilgreiningu á aðgangsviðmiðunum (kaflar 7.3 og 8.2), og nýtingu á frjálsum hugbúnaði í samræmi við stefnumótun stjórnvalda (kaflar 7.4 og 8.3)

Að því búnu verður viðaukinn uppfærður.

## 1.1 Lagaheimildir og forsendur

Samkomulag þetta er hluti af 1.4. gr samnings milli Hólaskóla - Háskólans á Hólum og mennta- og menningarmálaráðuneytis sem dagsettur er 4. júlí 2012. Viðaukinn mun að loknu samráðsferli ráðuneytis og háskólans kveða á um áherslur og sameiginleg markmið háskólans og ráðuneytisins, sbr c-lið 21 gr laga um háskóla nr 63/2006.

Samkomulagið verður endurskoðað og yfirfarið á samningstímanum með reglulegum hætti, eins og þurfa þykir, til samræmis við þróun á starfsemi skólans, markmiðum og áherslum.

Samkomulagið hefur ekki áhrif á skyldur eða heimildir aðila samkvæmt lögum, reglugerðum eða öðrum stjórnvaldfyrirmælum.

## 1.2. Samskiptahættir

Þær meginreglur gilda í samskiptum ráðuneytis og Háskólans á Hólum að unnið sé í fullu trausti milli aðila. Öll umfjöllun sé málefnaleg og vinnulag einkennist af gegnsæi og skjóttum vinnubrögðum. Lögbundið sjálfstæði háskólans og hlutverk ráðuneytisins sé virt. Samvinna sé um lausn mála og hagsmuna nemenda gætt.

Ráðuneytið boðar til funda um þjónustusamninginn. Dagskrá funda skal liggja fyrir, þó með fyrirvara um breytingar, en á fundunum skal m.a. taka fyrir framkvæmd samningsins, forsendur og framvindu með tilliti til markmiða, áætlana um framkvæmd gæðamats ásamt upplýsingum sem taka skal saman samkvæmt samningnum.

# 2. Hlutverk og starfsemi Háskólans á Hólum

Háskólinn á Hólum er vísindaleg fræðslu- og rannsóknastofnun sem menntar og þjálfar nemendur til sérfræði- og rannsóknastarfa á sérsviðum skólans. Háskólinn er miðstöð fyrir kennslu og rannsóknir í hrossarækt og hestamennsku, fiskeldi, og ferðaþjónustu í dreifbýli, sbr 29. grein laga 57/1999. Einnig hefur háskólinn sérhæft sig í sjávar- og vatnalíffræði og viðburðarstjórnun. Það er markmið Háskólans á Hólum að efla þekkingu og fagmennsku í atvinnugreinum og menningarstarfsemi sem tengjast sérsviðum skólans. Háskólinn tekur virkan þátt í eflingu íslensks þekkingarsamfélags með öflugum kennslu- og rannsóknastarfi. Áhersla er lögð á sérhæfingu og samstarf innanlands sem utan við háskóla, stofnanir og viðkomandi atvinnugreinar. Þá hefur skólinn kappkostað að byggja upp fyrsta flokks aðstöðu til kennslu og rannsókna. Háskólinn hefur komið fram sem fulltrúi Íslands á viðkomandi fræðasviðum erlendis og fékk viðurkenningu á fræðasviðum sínum frá mennta og menningarmálaráðuneytinu vorið 2008. Nú tekur háskólinn fullan þátt í samstarfsneti opinbera háskóla.

Háskólinn gegnir mikilvægu hlutverki í nærsamfélagi sínu, sem og fyrir íslenskt samfélag heilt á litid. Þær atvinnugreinar sem skólinn þjónar eru allar í örum vexti og skipta íslenskt samfélag miklu máli.

## 2.1 Deildir og námsbrautir

Háskólinn starfar í þremur deildum, sem vinna að uppbyggingu atvinnulífs og menningar á sérsviðum skólans.

**Ferðamáladeild** hefur það að markmiði að afla og miðla þekkingu um ferðamál, til að auka fagmennsku, nýsköpun og tryggja sjálfbæra uppbyggingu ferðaþjónustu á Íslandi. Þessu markmiði er mætt með kennslu, rannsóknum og þróunarverkefnum í víðtæku samstarfi við atvinnu- og fræðasamfélagið innan lands sem utan. Í starfi deildarinnar er lögð áhersla á gæði, samstarf og fjölbreytni í rannsóknum, kennslu og þróunarverkefnum. Í ferðamáladeild er boðið upp á eftirfarandi námsbrautir, diplómanám í viðburðarstjórnun, diplómanám í ferðamálafræði, BA nám í ferðamálafræði og MA nám í ferðamálafræði.

**Fiskeldis- og fiskalíffræðideild** hefur það að markmiði að afla og miðla þekkingu á sviði sjávar- og vatnalíffræði, fiskeldis og fiskalíffræði. Í deildinni er stuðlað að faglegri uppbyggingu fiskeldis í anda sjálfbærrar þróunar. Í fiskeldisdeild er boðið upp á þrjár námsbrautir, diplómanám í fiskeldi, BS nám í sjávar og vatnalíffræði, sem er sameiginleg námsbraut með Háskóla Íslands og MS nám í sjávar og vatnalíffræði.

**Hestafræðideild** hefur það markmið að veita fagmenntun á sviði hrossaræktar, tamninga, reiðmennsku og reiðkennslu jafnhliða þekkingaröflun og nýsköpun. Með því móti vinnur háskólinn að eflingu fagmennsku sem m.a. er ætlað að auka arðsemi og umfang atvinnugreinarinnar, árangur, öryggi og velferð íslenska hestsins. Deildin er miðstöð menntunar og rannsókna á sviði hrossaræktar, tamninga, reiðmennsku og reiðkennslu. Í hestafræðideild er boðið upp á eftirfarandi námsbrautir: Diplómanám í reiðmennsku og reiðkennslu, Diplómanám í tamningum, BS nám í reiðmennsku og reiðkennslu, BS nám í hestafræði sem er sameiginleg námsbraut með Landbúnaðarháskóla Íslands.

## 2.2 Nám og kennsla

Nám og kennsla við Háskólann á Hólum fer fram í fagdeildum hans. Deildunum er stjórnað af deildarstjóra sem ber ábyrgð á inntöku nýrra nemenda, faglega ábyrgð á kennslu- og rannsóknarstarfsemi deildanna og stýra daglegri starfsemi og rekstri þeirra. Deildarfundir fjalla um fagleg málefni hverrar deildar, þ.á.m. skipulag kennslu, námsframboð og námsleiðir, og skal boðað til þeirra minnst einu sinni á ári. Á deildarfundum eiga sæti allir fastráðnir starfsmenn deildarinnar og tveir fulltrúar nemenda. Í hverri deild starfar námsnefnd, sem skipuð er tveimur kennurum, skipuðum af deildarstjóra og tveimur fulltrúum sem tilnefndir eru af nemendum deildar. Námsnefnd er skipuð til eins árs í senn. Námsnefndin er vettvangur umræðu um þróun kennsluskrár, kennsluáætlanir og framvindu námskeiða.

Yfirumsjón með gæðum kennslu í grunnámi við háskólann er í höndum kennslusviðs, sem er myndað af námsbrautum háskóladeildanna. Rektor skipar sviðsstjóra kennslumála til þriggja ára, sem jafnframt er sviðstjóri framhaldsnáms. Hann hefur yfirumsjón með samræmingu námsbrauta. Starfsmenn kennslusviðs hafa umsjón með nemendabókhaldi, aðstoða deildir við inntöku nemenda og skipulag kennslu, sjá um gerð kennsluskrár og veita kennurum aðstoð. Kennslusvið býður reglulega upp á námskeið í kennslufræðum fyrir kennara.

Kennslunefnd er skipuð af rektor til þriggja ára, eftir tilnefningu deilda og nemenda. Í henni sitja sviðsstjóri kennslumála, sem er formaður, einn fulltrúi frá hverri deild og tveir fulltrúar nemenda. Kennslunefnd ber ábyrgð á gæðastjórnun námsins og ákveður úrbætur eftir því sem þörf krefur í samvinnu við framkvæmdaráð háskólans. Kennslunefnd fjallar um kennsluskrár fyrir einstakar námsbrautir, mótar reglur um skráningu og eftirlit með framvindu náms, setur meginreglur um inntöku nemenda, námsmat og mat á öðru námi. Jafnframt fjallar kennslunefnd um málefni sem varða tæknileg atriði í námi og samstarf við aðrar háskólastofnanir. Kennslunefnd sker úr um ágreiningsmál sem upp kunna að koma í framkvæmd kennslu eða námsmats. Úrskurðum kennslunefndar má áfrýja til rektors og til áfrýjunarnefndar í kærumálum háskólanema sbr. 20. gr. laga um háskóla nr. 63/2006.

Námsbrautir á meistara og doktorsstigi mynda svið framhaldsnáms. Rektor skipar sviðsstjóra framhaldsnáms til þriggja ára, sem er jafnframt sviðsstjóri kennslusviðs. Hann hefur yfirumsjón með samræmingu á framhaldsnámi innan skólans. Rektor skipar framhaldsnámsnefnd eftir tilnefningu deilda og framhaldsnema. Í nefndinni sitja einn fulltrúi frá hverri deild, fulltrúi framhaldsnema auk sviðsstjóra, sem er formaður nefndarinnar. Hlutverk framhaldsnámsnefndar er að tryggja tengsl við aðrar menntastofnanir og hafa forgöngu um samræmingu námsins. Hún ber ábyrgð á gæðastjórnun námsins. Framhaldsnámsnefnd sér um inntöku nýrra nemenda í framhaldsnám, hefur eftirlit með framvindu náms, tilnefnir prófdómara og prófnefndir, sér um skipun leiðbeinanda utan skólans og mun halda utan um rannsóknánámssjóð Háskólans á Hólum þegar fjárhagur skólans leyfir slíkan sjóð.

Í tengslum við samstarfsnet opinberra háskóla hefur verið skrifað undir samstarfssamning hvað varðar nemendabókhald, en taka á upp uppfærða útgáfu af nemendabókhaldskerfinu Uglu, sem notuð hefur verið við Háskóla Íslands. Mun það bæta verulega nemendabókhald háskólans og innri vefi hans. Einnig hefur verið skrifað undir samstarfssamning um flæði nemenda milli skólanna, sem gerir Háskólanum á Hólum kleift að bæta námsframboð og gæði náms. Verið er að leggja lokahönd á samstarfssamning um sameiginlega kennslumiðstöð, sem mun auka verulega þjónustu við kennara, ekki hvað síst í tengslum við eflingu á kennslufræðilegri menntun þeirra. Í tengslum við netið hefur háskólinn fengið fullkominn fjárfundarbúnað.

### Inntaka nemenda, námsframvinda og málskotsréttur

Háskólinn hefur sett sér námsreglur þar sem að inntöku nemenda og námsframvindu er nákvæmlega lýst.

### **Kostnaður nemenda**

Háskólinn á Hólum innheimtir ekki skólagjöld. Hver nemandi greiðir skráningargjöld fyrir hvert skólaár í samræmi við aðra opinbera háskóla. Einnig taka nemendur þátt í kostnaði s.s. við vettvangsferðir og verknámsúttektir. Nemendur við hestafræðideild greiða kostnað sem hlýst af umhírðu hesta í þeirra eigu og umsjón. Háskólinn stefnir að því að kostnaður nemenda umfram skráningargjöld verði talinn lánshæfur af Lánasjóði íslenskra námsmanna (LÍN).

### **Skipulag náms**

Háskólinn starfar undir lögum um háskóla (63/2006). Í auglýsingu 530, 11. maí 2011 er gefið út viðmið um æðri menntun og prófgráður. Háskólinn hefur mótað lýsingar á námsbrautum sínum í fullu samræmi við þau viðmið. Háskólinn hefur fengið sérfræðinga í gerð námsmarkmiða (learning outcomes) til að aðstoða kennara skólans við gerð námskeiðs- og kennslulýsinga fyrir einstök námskeið. Nú vinnur háskólinn að því að mennta kennara sína enn frekar og þróa kennslulýsingar á þann hátt að verkefni og endurgjöf séu beint tengd við námsmarkmið einstakra námskeiða. Þessi vinna er samkvæmt Bologna ferlinu sem íslensk stjórnvöld hafa undirgengist.

Kennsla við Háskólann á Hólum er fjölbreytt í samræmi við hin sérhæfðu viðfangsefni skólans. Við ferðamála- og fiskeldisdeild er boðið upp á fjarnám með staðbundnum lotum, þar sem að nemendur geta valið að vera á staðnum eða vinna námið að hluta til heima og koma á staðinn í staðbundnar lotur. Nám í hestafræðideild er eingöngu á staðnum. Kennsluáferðirnar eru blanda af bóklegri og verklegri kennslu. Háskólinn hefur nýtt sér kennsluumhverfið Moodle og eru öll námskeið við skólann með heimasíðu þar sem að hægt er að setja inn námsgögn. Nokkuð er um að fyrirlestrar kennara séu teknir upp og geta nemendur horft á þá þegar þeim hentar. Einnig er notaður fjarfundarbúnaður þegar þörf er á þátttöku nemenda sem staðsettir eru víða. Til viðbótar við þá verklegu kennslu sem fer fram á staðnum þurfa nemendur í öllum deildum skólans (flestum námsbrautum) að vinna verknám, sem fram fer í stofnunum og fyrirtækjum undir leiðsögn sérfræðinga í atvinnugreinunum sem skólanum tengjast. Í BA og BS námi við skólann þurfa nemendur að vinna fræðileg lokaverkefni. Háskólinn býður upp á rannsóknartengt meistaranám í fiskeldis- og fiskalíffræðideild og ferðamálaeild.

### **Endurmenntun**

Háskólinn býður uppá endurmenntun á sérsviðum sínum. Háskólinn stefnir að því að efla þessa þjónustu á samningstímanum. Rekstur endurmenntunar skal vera fjárhagslega aðgreindur frá annarri starfsemi skólans og standa undir sér.

### **Kennsluástaða**

**Aðstaða til bóklegrar kennslu:** Á Hólum í Hjaltadal fer fram bókleg kennsla í aðalbyggingu háskólans. Þar eru fjórar kennslustofur sem rúma 15-30 nemendur í sæti og fundarherbergi sem rúmar 15 og er útbúið með fjarfundarbúnaði. Hægt er að opna milli tveggja kennslustofa og fá þannig fyrirlestrasal fyrir 60 manns. Einnig hefur verið kennt í íþróttasal skólans, en hann rúmar um 100 manns í sætum. Á Sauðárkróki eru tvær kennslustofur sem rúma 10 og 40 nemendur.

**Aðstaða til verklegrar kennslu og rannsókna:** Kennsluástaða hestafræðideildar er að stórum hluta nýleg og mjög glæsileg. Þrjár reiðhallir eru á háskólasvæðinu. Elsta reiðhöllin sem er 800 m<sup>2</sup> er sambyggð elsta hesthúsi skólans, Þrárhöll er 1545 m<sup>2</sup> fullbúin reiðhöll með stúku og í Brúnastöðum, sem er nýjasta aðstaða hestafræðideildar, er 800 m<sup>2</sup> reiðhöll. Að auki eru skeiðvöllur og um 100 hektarar ræktaðs lands og beitilands sem nýtist til heyskapar og beitar við hesthús. Þá á háskólinn feiknamikið beitiland annað svo skiptir þúsundum hektara. Á háskólasvæðinu eru þrjú hesthús með aðstöðu fyrir um 250 hesta. Einnig er á staðnum rannsóknahesthús, með plássi fyrir 20-30 hross, en uppbygging á þeirri aðstöðu og tilheyrandi búnaði er eitt brýnasta verkefni deildarinnar. Aðstaða til dýralækninga, þar sem hægt er að framkvæma almennar skoðanir, sýnatökur og minniháttar aðgerðir á hestum, er sambyggð rannsóknarhesthúsinu. Á vegum Háskólans á Hólum eru ræktuð hross sem nýtast í starfi háskólans. Skólinn á um 120 hross og þar af eru um 40 sérþjálfaðir kennsluhestar.

Aðstaða Háskólans á Hólum til rannsókna á fiskeldi og lífríki sjávar og ferskvatns er góð. Á Hólum er eldisstöð, sem nýtt er fyrir kynbætur á bleikju og rannsóknir þeim tengdum. Kynbætta eldisbleikjan er einnig mikilvægur efniviður fyrir margháttaðar rannsóknir á erfða- og þroskunarfræði fiska og margvíslegar rannsóknir tengdar eldi og eldisaðstæðum í fiskeldi. Á Sauðárkróki hefur Háskólinn á Hólum komið upp 1500 m<sup>2</sup> kennslu og rannsóknarstöðu í Verinu. Í húsinu er góð rannsóknastofa, sem búin er ýmsum tækjum. Á neðri hæð hússins er fiskeldisstöð sem er hönnuð til rannsóknarstarfs. Í stöðinni eru 180 eldisker með 30 lítra kerjum fyrir smáseidarannsóknir, 27 eins rúmmetra eldisker, 15 tveggja rúmmetra eldisker, 4 átta rúmmetra eldisker auk klakrenna og margvíslegra fiskabúra til athugunar á hegðun fiska. Auk þessa hefur háskólinn yfir að ráða ýmskonar útbúnaði til athugunar á villtum stofnum fiska.

Hólastaður býður upp á góða aðstöðu til verklegrar kennslu og rannsókna í tengslum við ferðamálafræði, menningu, sögu og fornleifafræði. Hólar í Hjaltadal er einn af helgistöðum þjóðarinnar og er einn af höfuðstöðum íslenskrar menningar. Á Hólum hefur verið stórbýli í 900 ár og þar eru miklar minjar um búsetu. Á síðustu árum hefur verið markvisst unnið að fornleifauppgrefti á staðnum og hafa margvíslegar upplýsingar um búsetu manna fyrr á tímum komið í ljós s.s. hin forna prentsmiðja Hólastaðar. Einnig eru varðveittar á Hólum bækur sem prentaðar voru í Hólaprenti hinu forna. Þá hefur náttúra svæðisins, sérstaklega skógurinn á Hólum, nýst til kennslu í náttúrutengdri ferðaþjónustu, náttúruleiðsögn og gerð

og viðhaldi göngustíga.

Hólar eru haganlega staðsettir til kennslu og rannsókna í tengslum við margvíslega afþreyingu á sviði náttúru og menningar. Tröllaskaginn er mikið göngu- og útivistarsvæði, hestamennska og hestatengd ferðaþjónusta á sér sterkar rætur í Skagafirði og söfn og sýningar gegna einnig mikilvægu hlutverki sem aðráttarafl fyrir ferðamenn. Náð samstarf við ferðaþjónustuaðila í héraði styrkir kennsluna og eykur fjölbreytni verklegrar kennslu.

**Bókasafn:** Í aðalbyggingu Háskólans á Hólum er starfrækt bókasafn með um 3500 titlum. Á bókasafninu eru aðgengileg fagtimarit auk þess sem bókasafnið er þátttakandi í verkefni um landsaðgang að rafrænum gagnasöfnum og tímaritum, en sá aðgangur er mikið nýttur af nemendum og kennurum. Bókasafnið er þátttakandi í Gegni, landskerfi bókasafna og Skemmuni, safni náms- og rannsóknaritgerða. Á bókasafni er lesaðstaða nemenda og les- og hópvinnaaðstaða fyrri nemendur, þar sem 10 – 15 nemendur geta unnið í einu. Háskólinn á Hólum hefur síðustu tvo vetur verið í formlegu samstarfi við Háskólann á Akureyri um störf bókasafnsfræðinga.

**Tölvuaðstaða:** Tölvuaðstaða Háskólans á Hólum fyrir nemendur er bæði á Hólum og Sauðárkróki og hafa nemendur aðgang að þráðlausu neti. Tölvuver í aðalbyggingu á Hólum er aðgengilegt nemendum. Skólinn leggur til nettengingar í íbúðum nemendagarða. Nemendur hafa aðgang að prentara í tölvuveri, en einnig býðst þeim að prenta út í lit eða brenna geisladiska hjá þjónustuveri skólans.

**Sérstök aðstaða fyrir nemendur:** Nemendur hafa aðgang að margvíslegri aðstöðu utan hefðbundinna kennslustunda. Hluti þessarar aðstöðu er sameiginleg öðrum íbúum Hólastaðar s.s. sundlaug og íþróttasalur. Í aðalbyggingu á Hólum hafa nemendur aðgang að matsal skólans utan hefðbundins opnunartíma. Stúdentafélag Háskólans á Hólum hefur aðgang að skrifstofu fyrir starfsemi sína. Nemendur í framhaldsnámi fá til afnota skrifborð og bókahillur, þar sem þeir geta unnið á eigin tölvur, auk þess að fá aðgang að allri helstu þjónustu, prenturum, ljósritun o.s.frv.

## 2.3 Nemendur

Háskólinn á Hólum hefur vaxið hratt á undanföllum árum sem að sést vel í fjölda innritaðra nemenda síðastliðin 5 ár

Deild	2007-08	2008-09	2009-10	2010-11	2011-12
Ferðamáladeild	31	93	106	167	174
Fiskeldis- og fiskalíffræðideild	7	7	6	13	16
Hestafræðideild	63	83	66	60	67
Meistaránám	0	7	7	7	6
Samtals	101	190	185	247	270

Nemendahópurinn á Hólum er fjölbreyttur. Aldurssamsetning og bakgrunnur er fjölbreytt. Kynjaskipting nemenda er breytileg á milli deilda (ferðamáladeild 71% konur, fiskeldis- og fiskalíffræðideild 19% konur, hestafræðideild 80% konur).

Samfara aukningu í fjölda nemenda þá hefur fjöldi útskrifaðra einnig aukist.

Deild	2007	2008	2009	2010	2011
Ferðamáladeild	19	18	18	10	27
Fiskeldis- og fiskalíffræðideild	1	5	2	1	10
Hestafræðideild	57	55	52	57	55
Meistaránám	0	0	0	0	2
Samtals	77	78	72	68	95

Munur á töflunum hér að ofan skýrist að hluta af því að nokkur fjöldi nemenda stundar námið, sem hlutanám. Það hlutfall fer minkandi.

## 2.4 Rannsóknir

Við Háskólann á Hólum er unnið öflugt rannsóknarstarf og er það markmið háskólans að efla það starf enn frekar. Sú stefna hefur tekist nokkuð vel á síðustu árum, sem sjá má í aukningu á sértekjum háskólans til rannsókna, sem og í fjölda

birtinga. Akademískir starfsmenn háskólans njóta alþjóðlegrar virðingar og hafa verk þeirra birst í viðurkenndum fagritum á viðkomandi sérsviðum. Jafnframt hefur verið leitað til þeirra varðandi umsjón og skipulag alþjóðlegra ráðstefna. Rannsóknarstarf háskólans er í hlutfallslega lítilli samkeppni við aðrar stofnanir, vegna þess hve sérhæfð fagsvið hans eru. Hver deild háskólans stjórnar gæðastarfi og stefnumótun rannsókna innan deildarinnar, en þó hafa akademískir starfsmenn háskólans fullt frelsi til að ákveða rannsóknarviðfangsefni sín. Fagdeildir háskólans eru misvirkar í rannsóknum sem ræðst að mestu leyti af hversu mikið kennsluálag hefur verið í ferðamála- og hestafræðideildum. Markmið háskólans er að auka rannsóknarvirki þeirra deilda á næstu fimm árum. Rannsóknir háskóladeildanna mynda rannsóknasvið háskólans. Rektor skipar sviðsstjóra til þriggja ára. Rektor skipar rannsóknanefnd eftir tilnefningu deilda og nemenda. Í rannsóknanefnd situr einn fulltrúi frá hverri deild, einn fulltrúi framhaldsnema auk sviðsstjóra, sem er formaður nefndarinnar. Nefndin hefur yfirumsjón með samræmingu rannsókna. Hlutverk rannsóknasviðs er að veita aðstoð við gerð umsókna og stýringu rannsóknaverkefna. Rannsóknanefnd aðstoðar við mótun rannsóknastefnu og sinnir gæðaeftirliti með rannsóknum. Fylgst hefur verið með fjölda birtinga í ritrýndum tímaritum og tilvitnunum í þær. Slíkt er talið góður mælikvarði á afrakstur rannsókna. Síðan 1995 hafa verið birtar 81 vísindagreinar í ISI ritrýndum tímaritum um rannsóknir við Háskólann á Hólum og hefur verið vitnað 1307 sinnum í þær greinar, sem er að meðaltali 16,1 sinnum í hverja grein. Fjöldi birtinga við skólann hefur vaxið verulega á síðustu árum. Árin 1995 – 2009 voru að meðaltali birtar 3,3 greinar á ári, en árið 2010 voru þær 11 og 14 árið 2011.

Rannsóknir við háskólann hafa verið fjármagnaðar að miklu leyti af sjálfsaflafé, sjá töflu. Stór hluti þess er til kominn sem styrkir úr samkeppnissjóðum bæði innlendum og erlendum.

### Sértekjur vegna rannsókna- og þróunarverkefna Háskólans á Hólum 2008 – 2010.

Ár	Innlendir Samkeppnissjóðir	Erlendir Samkeppnissjóðir	Aðrar sértekjur	Samtals
2008	31.5 m.kr.	7.7 m.kr.	31.2 m.kr.	70.4 m.kr.
2009	38.7 m.kr.	16.1 m.kr.	39.4 m.kr.	94.2 m.kr.
2010	44.0 m.kr.	7.7 m.kr.	56.2 m.kr.	107.5 m.kr.

Háskólinn hefur verið með formlegan samning við sjávarútvegs- og landbúnaðarráðaneytið hvað varðar fjármagn til bleikjukynbóta, en háskólinn framleiðir kynbætt bleikjuhrogn fyrir stóran hluta af bleikjueldi á Íslandi.

### Framlag sjávarútvegs- og landbúnaðarráðaneytis til bleikjukynbóta 2008 - 2010

	2008	2009	2010
Kynbætur	10.3 m.kr.	10.75 m.kr.	14 m.kr.

Hluti af rannsóknarstarfi háskólans hefur falist í leiðbeiningu á meistara og doktorsnemum. Flestir þessara nemenda hafa verið skráðir við aðra háskóla, en notið leiðsagnar sérfræðinga Háskólans á Hólum. Á árunum 2008 – 2011 hafa 5 PhD nemar lokið námi í tengslum við háskólann. Háskólinn á Hólum kom á fót eigin rannsóknartengdu meistaranámi árið 2007 í fiskeldis- og fiskalíffræðideild og árið 2009 í ferðamála- og hafa tveir nemendur lokið námi.

Hluti af launakerfi akademískra starfsmanna er árangurstengt, svokallað stigamatskerfi, og er það bundið í kjarasamning. Í tengslum við net opinbera háskóla er unnið að því að samræma stigamatskerfi Háskólans á Hólum við kerfi annarra skóla. Við Háskólann á Hólum hefur starfað dómnefnd, sem annarsvegar metur inn nýja akademíska starfsmenn og hinsvegar metur framgang í starfi. Almenn markmið háskólans er að hlutfall rannsókna í starfi akademískra starfsmanna sé viðunandi og í samræmi við kjarasamninga. Skólinn stefnir að því að koma á vinnumatssjóði líkt og HÍ og HA sem greiðir umbun fyrir árangur að vísindastarfi.

## 2.5 Mannauður

Við Háskólann á Hólum störfuðu 1. desember 2011 49 starfsmenn í 44,4 stöðugildum. Við háskólann starfar mannauðsstjóri. Háskólinn hefur birt starfsmannastefnu sem er ætlað að vera til hvatningar og upplýsingar fyrir starfsfólk og stjórnendur Háskólans á Hólum um það hvernig á að gera háskólann að góðum vinnustað. Starfsmannastefnan byggir á lögum, reglum og samningum um tengsl starfsmanna og vinnustaðar, s.s. lögum um háskóla nr. 63/2006, lögum um búnaðarfræðslu nr. 57/1999, með áorðnum breytingum, lögum um réttindi og skyldur starfsmanna ríkisins nr. 70/1996, stjórnarsýslulögum 37/1993 með áorðnum breytingum, jafnréttislögum nr. 96/2000, lögum um kjarasamninga nr. 94/1986 og kjarasamningum. Jafnframt mótast starfsmannastefnan af gagnkvæmum væntingum og hagsmunum Háskólans á Hólum og starfsfólks hans. Háskólinn hefur jafnréttisáætlun og jafnréttisstefnu.

## Akademískir starfsmenn

Við Háskólann á Hólum starfa 29 fastráðnir akademískir starfsmenn og reiðkennarar í 27,4 stöðugildum.

Deild*	Reiðkennarar	Aðjunktur	Lektorar	Dósentar	Prófessorar
Ferðamáladeild**	0	1	7	1	1
Fiskeldisdeild	0	0	3	1	3
Hestafræðideild	5	2	4	1	0

\* Hér eru taldir með starfsmenn í stjórnendastöðum s.s. rektor og deildarstjórar

\*\* Einn þessara starfsmanna sinnir rannsóknarskyldu við Selasetur Íslands á Hvammstanga og tveir starfsmenn við Háskólasetrið á Blönduósi.

Allir akademískir starfsmenn háskólans hafa æðri háskólamenntun, meistara (15) eða doktorsgráðu (8). Reiðkennarar háskólans eru sérmenntaðir og hafa allir reiðkennararéttindi skólans og FT. Einn hefur A réttindi og hefur hann hlotið hæfnisdóm lektors.

Auk þessara kennara hafa verið fengnir stundakennarar til kennslu ákveðinna námskeiða. Fjöldi stundakennara og námskeiða sem þeir kenna er breytilegur milli ára, en hefur verið í kringum 30 – 40% kenndra námskeiða á síðustu árum og hefur það hlutfall farið vaxandi.

Það er stefna Háskólans á Hólum að auka menntunarstig akademískra starfsmanna sinna. Háskólinn hefur unnið markvist að þessu og eru nú sjö starfsmenn háskólans í doktorsnámi. Það er stefna háskólans að ráða fyrst og fremst einstaklinga með doktorsgráðu til akademískra starfa. Háskólinn hefur það að markmiði að nýráðningar byggji á stefnu deilda og þannig verði settar áherslur um fræðasvið nýrra starfsmanna. Einnig er það stefna háskólans að lágmarka fjölda stundakennara.

## 3. Áherslur í daglegu starfi

Það er áhersla í daglegu starfi háskólans að gæðakerfi hans, sjá neðar, sé virkt og að kennarar og nemendur hafi þroskað með sér gæðavitund. Háskólinn hefur sett sér markmið um árangur og eru þessi markmið stefnumótandi í daglegu starfi hans. Markmiðin verða rædd á fundum um viðauka þennan.

### 3.1 Samvinna og samkeppni

Háskólinn á Hólum hefur lagt áherslu á að efla sérhæfingu sinna fræðigreina. Vegna sérstöðu sinnar hefur háskólanum tekist að koma á fót miklu samstarfi, þar sem að aðilar, erlendir og innlendir, leita í æ ríkari mæli til háskólans. Háskólinn hefur gert formlega samninga við margar erlendar og innendar kennslu og rannsóknarstofnanir, sjá töflu. Með góðu og virku samstarfi má auka gæði kennslu og rannsókna, auk þess sem að samstarf getur aukið hagkvæmni í rekstri stofnunarinnar auk þess að tryggja aukið námsframboð fyrir nemendur háskólans.

	Ísland	Erlendis
Háskólar	4	5
Rannsókn- og fræðastofnanir	7	1

Háskólinn á Hólum hefur nýtt sér formlegt samstarf við innendar háskólastofnanir til að vinna að uppbyggingu á sameiginlegum námsgráðum. Net opinberra háskóla hefur gert samstarfssamninga sem tryggja aukið flæði nemenda milli opinberu háskólanna. Þetta flæði getur bæði verið í tengslum við einstök námskeið og sem samstarf um heilar námsbrautir. Nú býður skólinn upp á tvær sameiginlegar námsgráður. Því til viðbótar er nú unnið að þróun sameiginlegrar námsbrautar til BS gráðu í náttúru- og audlindafræðum í samstarfi við Háskólann á Akureyri. Einnig er unnið að þróun sameiginlegs náms til BS og MS prófs í matvælafræðum og er það verkefni samvinnuverkefni allra opinberu háskólanna.

Háskólinn á Hólum er einn af háskólum landsbyggðarinnar og hefur í því sambandi unnið markvist að því að byggja upp samstarf við rannsókn og fræðasetur á landsbyggðinni. Háskólinn hefur þannig sameiginlegan starfsmann með Selasetrinu á Hvammstanga og kemur að starfsemi þekkingarseturs á Blönduósi í samvinnu við Blönduósbæ. Háskólinn styður með



Þessu móti við rannsókn- og fræðastarf víða um land. Með auknu samstarfi við setur á landsbyggðinni má nýta enn frekar mannauð og aðstöðu á hverjum stað. Það er markmið háskólans að vinna áfram að þessari uppbyggingu þannig að net rannsókn- og fræðaseta verði myndað sem stuðli að aukinni háskólakennslu um allt land. Er þetta markmið í fullu samræmi við áherslur í uppbyggingu nets opinbera háskóla.

Faggreinar Háskólans á Hólum eru í lítilli samkeppni um nemendur við aðrar háskólastofnanir hér á landi. Annars vegar vegna sérhæfingar sinnar og hins vegar vilja háskólans til samstarfs við aðra skóla með hagræðingu og gagnkvæman ávinning í huga. Það sama má segja um rannsóknir háskólans, þó eru þær að hluta til fjármagnaðar af samkeppnissjóðum. Það er markmið skólans að rannsóknarstarf hans standist samkeppni á hverjum tíma.

Allt íslenskt háskólastarf er í ákveðinni samkeppni við alþjóðlega starfsemi. Uppbygging öflugra gæðastarfs- og menningar, sem lýtur alþjóðlegum viðmiðunum, er lykill að því að íslenskir háskólar standist þá samkeppni. Háskólinn á Hólum hefur tekið þátt í starfi Gæðaráðs íslensku háskólanna. Skólinn fékk viðurkenningu á fræðasviðum sínum í kjölfar alþjóðlegrar úttektar 2008. Árið 2010 fór ferðamáladeild skólans í ytri úttekt, sem framkvæmd var af alþjóðlegri nefnd úttektaraðila. Niðurstöður þeirra úttektar sýndu styrkleika og veikleika deildarinnar og nú er unnið að því að bæta þá veikleika sem bent var á. Í stefnu gæðaráðs er ytri úttekt á Háskólanum á Hólum ráðgerð árið 2013. Nú vinnur háskólinn að skipulagi innri úttektar á fræðasviði sínu. Það er markmið Háskólans á Hólum að nýta þessa vinnu til að efla gæði háskólastarfsins.

## 3.2 Tengsl við atvinnulíf og samfélag

Háskólar eiga að vera í fararbroddi hvað varðar uppbyggingu menningar og atvinnulífs. Háskólinn á Hólum hefur haft það að leiðarljósi í sínu starfi. Hann hefur fengið fjölmargar viðurkenningar vegna samfélagsþjónustu sinnar og samstarfs við atvinnulífið.

Allar deildir háskólans starfa í nánú samstarfi við þær atvinnugreinar sem þær þjóna og hefur það verið lykilatriði í uppbyggingu þeirra.

Ferðamáladeild háskólans hefur t.d. starfað náið með Ferðaðjónustu bænda sem og fyrirtækjum og söfnum á landsbyggðinni. Á grundvelli samnings við Umhverfisstofnun menntar deildin starfsfólk með réttindi sem landverðir og staðarverðir. Útskrifaðir ferðamálafræðingar hafa farið til starfa hjá þjóðgörðum, upplýsingamiðstöðvum, atvinnuþróunarfélögum og byggt upp fyrirtæki víða á landsbyggðinni. Háskólinn er þátttakandi í uppbyggingu og rekstri Rannsóknarmiðstöðvar ferðamála, sem staðsett er á Akureyri.

Fiskeldis – og fiskeldisdeild hefur unnið í nánú samstarfi við Landssamband fiskeldisstöðva og fjölmörg fyrirtæki í greininni. Nær allir útskrifaðir fiskeldisfræðingar hafa farið til starfa hjá fiskeldisfyrirtækjum og margir sinna stjórnunarstörfum. Deildin hefur um árabíl unnið að uppbyggingu og þróun bleikjukynbóta og þjónar nú um 70% af íslenska bleikjueldismarkaðinum með kynbætt hrogn.

Hestafræðideild skólans hefur byggt upp nám og rannsóknir í nánú samstarfi við atvinnugreinina þá sérstaklega Félag tamningamanna. Félag tamningamanna á fulltrúa í háskólaráði skólans og helstu og mestu reidmenn landsins innan vébanda félagsins hafa verið fengnir til deildarinnar sem prófdómarar í verklegum prófum. Nýleg athugun skólans hefur sýnt að yfir 90% af útskrifuðum reidkennurum frá háskólanum eru starfandi í atvinnugreininni. Háskólinn, í samstarfi við helstu félagasamtök hestamenskunnar, hefur byggt upp og fer með yfirumsjón með svokölluðu knapamerkjakerfi sem er heildstætt námskerfi fyrir áhugafólk í hestamennsku. Hestamannafélög og framhaldsskólar bjóða upp á nám á þessu sviði.

Staðsetning Háskólans á Hólum á einum af helstu sögu- og menningarstöðum Íslands hefur búið til einstaka tengingu milli hans og íslensks samfélags. Árlega koma þúsundir gesta heim að Hólum og hefur skólinn haft forgöngu um móttöku þeirra og fræðslu, í samstarfi við Hólanefnd.

Uppbygging og þróun háskólans á Hólum hefur verið unnin í nánú samstarfi og samvinnu við fyrirtæki og sveitarfélög. Á Norðurlandi vestra rís þetta samstarf hvað hæst. Háskólinn í samvinnu við Fisk Seafood á Sauðarkrók hefur byggt upp Verið vísindagarða við höfnina á Sauðarkróki. Þar hefur verið endurgert gamalt frystihús undir starfsemi og nýlega var tekin í notkun viðbygging við húsið. Í Verinu er öflug vísinda- og þróunarstarfsemi þar sem margar rannsóknastofnanir og sprotafyrirtæki koma saman. Háskólinn hefur átt mikið og gott samstarf við Kaupfélag Skagafirdinga. Kaupfélagið hefur, ásamt fleiri fyrirtækjum í Skagafirði, sérstaklega komið að uppbyggingu skólans á aðstöðu til kennslu og rannsókna í hestafræðum og reidmennsku, auk þess að styðja ótullega við bakið á annarri uppbyggingu skólans. Háskólinn hefur tengt inn í endurmenntun á svæðinu og er aðili að Farskóla Norðurlands vestra.

## 3.3 Alþjóðlegt starf

Alþjóðleg tenging Háskólans á Hólum er mikil. Háskólinn er vinsæll valkostur erlendra nemenda til náms, bæði í grunn- og framhaldsnámi. Hestafræðideild háskólans er alþjóðleg miðstöð menntunar um íslenska hestinn og þangað leitar stór hópur erlendra nemenda til náms. Hlutfall erlendra nemenda er á hverju ári milli 30 - 40% í þeirri deild. Þetta er sérstaklega

á hugavert þar sem að öll kennsla í grunnámi við skólann fer fram á íslensku og allir þessir nemendur nota það tungumál sér til gagns. Menntun erlendra nemenda hefur mikil áhrif á faglega uppbyggingu Íslandshestamennskunnar erlendis s.s. að efla forystuhlutverk Íslands í alþjóðlegri atvinnugrein og auka markað fyrir íslenska hestinn.

Í framhaldsnámi í fiskeldis og fiskalíffræðideild hafa nær allir nemendur verið erlendir. Þeir hafa leitað í aðstöðu og sérfræðipækkingu sem í boði er við deildina. Í ferðamálaedeild er vaxandi fjöldi erlendra nemenda. Einnig hafa leitað til háskólans erlendir skiptinemar í starfsnám og hefur fjöldi þeirra verið 2 – 5 á ári.

Háskólinn hefur laðað að sér hæft erlent starfsfólk. Við skólann starfa á skólaárinu 2011 – 2012 sjö erlendir starfsmenn við kennslu og rannsóknir.

Háskólinn hefur, eins og áður segir, byggt upp öflugt samstarf hvað varðar kennslu og rannsóknir við erlenda háskóla og rannsóknarstofnanir. Þannig koma á hverju ári 5 – 10 erlendir fræðimenn til að vinna að rannsóknum í samstarfi við sérfræðinga Háskólans á Hólum. Einnig hefur háskólinn unnið að uppbyggingu sumarnámskeiða fyrir erlenda nemendur og er að meðaltali haldið eitt 2ja – 3ja vikna námskeið, sem 15 – 25 nemendur sækja, á ári hverju.

Það er stefna háskólans að styrkja enn frekar alþjóðlega tengingar og hlutverk í starfsemi sinni.

## 4. Innra starf og upplýsingagjöf

### 4.1 Gæðastarf

Háskólinn á Hólum hefur skýr markmið með innra gæðakerfi sínu samkvæmt lögum um háskóla 66/2006 og lögum um búnaðarfræðslu nr.-57/1999 með áorðnum breytingum. Gæðakerfi háskólans er birt á heimasíðu hans. Markmið gæðakerfisins eru:

- Að þróa mælikvarða um gæðamál, þannig að þau séu í samræmi við það sem best gerist á hverjum tíma, til að tryggja samkeppnishæfi háskólans og að hann standist alþjóðleg gæðaviðmið um frammistöðu háskóla í kennslu og rannsóknum. Að sama skapi að allar prófgráður sem stofnunin veitir njóti lögbundinna vottana, trausts og viðurkenningar.
- Að auka hæfni kennara, stjórnenda og annars starfsfólks á starfstíma þeirra m.a. með því að tryggja þeim aðgang að endurmenntun t.d. í kennslutækni eða stjórnun og/eða með því að tryggja þeim svigrúm til rannsóknaleyfa með hæfilegu millibili.
- Að hæfni starfsmanna við ráðningu og framgang uppfylli ýtrustu faglegar kröfur samanber reglur um mat á akademísku hæfi og störf dómnefndar, sem og mat á virkni og árangri í rannsóknum.
- Að tryggja sjálfsmat deilda vegna ytra mats, sbr. lög um háskóla nr. 63, 2006.
- Að stuðla að skilvirkri, sveigjanlegri og gegnsærri stjórnsýslu sem kappkostar að svara erindum innan tveggja vikna nema reglur kveði á um annað. Að nemendur og starfslíð hafi greiddan aðgang að stjórnendum annað hvort á föstum fundum eða í viðtalstímum.
- Að þróa upplýsingakerfi háskólans og viðhalda því með útgáfu ársskýrslu og rekstri heimasíðu með aðgengilegum upplýsingum og að upplýsingar um gæðakerfi og niðurstöður gæðamats séu aðgengilegar á vef háskólans.

Til að ná markmiðum gæðakerfis háskólans hefur hann beitt eftirfarandi leiðum:

1. Á kennsluviði hefur umsjón með nemendabókhalda, veitt aðstoð til deilda við inntöku nemenda og skipulag kennslu, gerð kennsluskrár og veitt aðstoð til kennara. Gæðaeftirlit innan kennsluviðs skiptist í eftirfarandi þætti:
  - a) Kennslunefnd ber ábyrgð á gæðastjórnun námsins og ákveður úrbætur eftir því sem þörf gerist í samvinnu við yfirstjórn háskólans.
  - b) Námsnefndir innan hvorrar deildar eru vettvangur umræðu um þróun kennsluskrár, kennsluáætla og framvindu námskeiða.
  - c) Nemendur meta gæði kennslu með formlegum hætti. Það er gert með nafnlausum könnunum. Kennsluvið fer yfir niðurstöður og í samráði við deildarstjóra sér um að gerðar séu viðeigandi úrbætur.
2. Ábyrgð á námskeiðum er vel skilgreind og er í höndum deildarstjóra einstakra deilda, sem stuðlar að gæðum

kennslu í samráði við kennslusvið. Deildarstjórar ræða reglulega við kennara námskeiða m.a. um tengsl námsmarkmiða, námsefnis, námsmats og námsárangurs nemenda.

3. Svið framhaldsnáms hefur yfirumsjón með samræmingu framhaldsnáms innan háskólans. Innan sviðsins starfar framhaldsnámsnefnd, sem ber ábyrgð á gæðastjórnun námsins. Framhaldsnámsnefnd sér um inntöku nýrra nemenda, hefur eftirlit með framvindu náms, tilnefni prófdómara og prófnefndir og sér um tengsl og skipun leiðbeinanda.
4. Háskólinn á Hólum hefur tekið virkan þátt í störfum Gæðaráðs háskólanna. Háskólinn skuldbindur sig til að uppfylla þá þætti sem koma fram í handbók Gæðaráðs háskólanna.
9. Siðareglur Háskólans á Hólum taka til gæðapátta, m.a. varðandi gæði kennslu, réttindi nema og starfsmanna.
10. Smæð Háskólans á Hólum auðveldar gæðastarf og hefur háskólinn nokkra sérstöðu hvað varðar til dæmis sterk persónuleg tengsl, hvatningu og jákvæða samkeppni innan stofnunarinnar.
11. Árlega tekur deildarstjóri hvernir deildar starfsmannaviðtal við undirmenn sína. Allir starfsmenn stofnunarinnar fá samskonar viðtal við sinn næsta yfirmann.
12. Ráðningarfeli akademískra starfsmanna fylgir reglum stjórnsýslunnar og ströngum akademískum reglum.
13. Gerðar hafa verið umhverfisstefna, starfsmannastefnas og jafnréttisáætlun fyrir Háskólann á Hólum.
14. Rekstrar svið háskólans er í umboði rektors ábyrgt fyrir daglegum rekstri skólans og eftirliti með rekstraráætlunum.

Á næstu fimm árum mun háskólinn fara í gegnum innra og ytra gæðamat sbr handbók Gæðaráðs háskólanna. Háskólinn horfir mikið til þess að niðurstöður þessa geti bætt enn frekar starfsemi skólans. Háskólinn hefur fundið fyrir því að stöðkerfi hans, ekki hvað sýst það sem tengist kennslumálum, er undirannað. Þessu hefur verið brugðist við með samstarfi við aðra háskóla, sérstaklega Háskólann á Akureyri. Háskólinn telur að samstarfsnet opinbera háskólanna muni enn frekar styðja við gæðastjórnun háskólans. Stefnt er að því að gæðastjórnun hans standist allan samanburð.

Háskólinn stefnir sérstaklega að því að styrkja fjármálastjórnun sína m.a. með auknu gagnsæi. Tekið hefur verið upp verkefnabókhald sem eykur yfirsýn og kostnaðarvitund þeirra sem bera ábyrgð á verkefnum og auðveldar notkun fjárhagsáætlunar sem virks stjórnækis.

## 4.2 Aðstaða

Háskólinn er með meginstarfsstöð á Hólum í Hjaltadal, starfsstöð í Verinu á Sauðárkróki og minni starfsaðstöðu í Kvinnaskólanum á Blönduósi og Selasetrinu á Hvammstanga. Áður hefur aðstöðu til kennslu verið lýst. Hún um margt ágæt en hana má bæta talsvert. Aðstaða til bóklegrar kennslu er að verða hamlandi fyrir þróun háskólans og er þörf á að bæta hana. Fyrst þyrfti þó að greina vandann og gera áætlun um úrlausn hans. Bókasafn háskólans er um margt vanbúið og þörf á að bæta aðstöðu þess. Staðsetning skólans á einum helsta sögu-, menningar og helgistað þjóðarinnar skapar starfsemi sterka umgjörð.

### 4.2.1 Búrekstur

Búrekstur Háskólans á Hólum er umfangsmikill. Undir háskólann falla jarðirnar Hólar, Hof, Hvammur og Hrafnhóll í Hjaltadal og eru ræktuð tún um 70 hektarar. Undir búrekstur fellur landnýting (jarðrækt og heyöflun), rekstur hesthúsa (utan þess sem talið er upp að ofan), hestahald (þ.m.t. hrossarækt, fódrun og umhirða), viðhald girðinga, reiðvalla, reiðvega og gerða, bifreiða og búvéla. Það sinnir allri umsýslu með hesthúsum og hestum skólans. Hestar háskólans eru nýttir til kennslu, rannsókna og þróunarverkefna.

### 4.2.2 Staðarhald

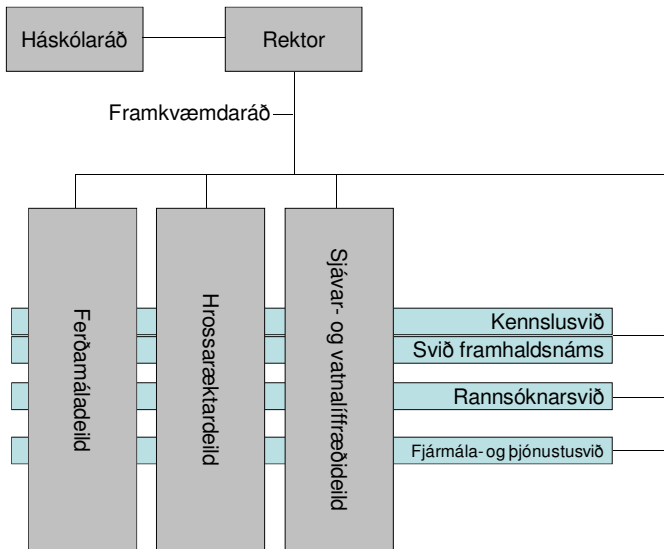
Samkvæmt lögum og hefðum þá hefur Háskólinn á Hólum haft staðarumsjón með Hólastað og er það m.a. tiltekið í skipunarbréfi rektors. Háskólinn hefur í samstarfi við ráðuneytið unnið að því að greint verði á milli staðarahalds og reksturs háskólastarfseminnar svo hægt sé að ganga frá samningum við önnur ráðuneyti og stofnanir um hvernig staðið verður að rekstrinum. Jafnframt er unnið að samningi við Sveitarfélagið Skagafjörð um þjónustu sveitarfélagsins við þéttbýlið Hólum og skipulagsmál. Skólinn og mennta og menningarmálaráðuneytið munu leggja áherslu á að ljúka þessum málum á árinu 2012.

## 5. Stjórnun, skipulag og fjármál

### 5.1 Stjórnun og skipulag

Hólaskóli – Háskólinn á Hólum starfar samkvæmt lögum nr. 63/2006, lög nr. 57/1999 reglur og önnur stjórnvaldsfyrirmæli sem ráðuneytið gefur út á grundvelli þeirra. Á öllum þrepum stjórnunar Háskólans á Hólum hafa fulltrúar bæði starfsmanna og nemenda góða aðkomu.

Eftirfarandi skipurit sýnir stjórnarsýslu Hólaskóla – Háskólans á Hólum.



Fjallað er um einstaka þætti innan skipuritsins í reglum Hólaskóla - Háskólans á Hólum (Viðauki).

Stjórn Háskólans á Hólum er falin háskólaráði og rektor. Háskólaráð markar stefnu í kennslu og rannsóknum og mótar skipulag háskólans. Ákvarðanir um skipulagningu fagdeilda háskólans og starfstílhögun eru teknar af háskólaráði.

Rektor Háskólans á Hólum er æðsti fulltrúi háskólans gagnvart mönnum og stofnunum innan skólans og utan. Hann er skipaður til fimm ára í senn, er yfirmaður stjórnarsýslu háskólans og ber ábyrgð á gerð starfs- og rekstraráætla og að þær séu samþykktar af háskólaráði. Rektor stýrir starfsemi háskólans og hefur frumkvæði að því að háskólaráð marki sér heildarstefnu í málefnum skólans. Ráðningaráð yfir öllum starfsmönnum skólans er á höndum rektors.

Háskólafundur er sameiginlegur fundur allra deilda. Það er markmið háskólans að háskólafundir verði haldnir árlega, sbr lög um háskóla.

Framkvæmdaráð - sinnir daglegum rekstri og samræmir starf sviða og deilda. Í því sitja rektor, deildarstjórar, skrifstofustjóri og fjármálastjóri.

Fjármála- og þjónustusvið - Fjármálastjóri og skrifstofustjóri eru yfirmenn fjármála- og þjónustusviðs háskólans.

Fjármálastjóri annast fjárreiður háskólans í umboði rektors. Með sama hætti undirbýr fjármálastjóri árlega fjárhagsáætlun í samstarfi við framkvæmdaráð háskólans og hefur eftirlit með því að rekstur sé í samræmi við gildandi heimildir. Skrifstofustjóri hefur yfirumsjón með starfsmannamálum, fasteignum og stöðeiningum. Hann ber einnig ábyrgð á þjónustuhluta rekstrarsviðsins, á gæðum þjónustu við nemendur, starfsfólk og gesti skólans.

Guðbrandsstofnun er rannsókn- og fræðastofnun við Háskólann á Hólum og er samvinnuverkefni við embætti Vígslubiskups og Háskóla Íslands. Rekstur stofnunarinnar byggir á styrkjum og sérstökum framlögum.

### 5.2 Fjármál

Háskólinn á Hólum fellur undir lög og reglugerðir um A-hluta ríkisstofnanir og er að stærstum hluta fjármagnaður af ríkissjóði. Rektor ber skv. 49. gr. laga nr. 88/2007 um fjárreiður ríkisins ábyrgð á því að fjárhagsráðstafanir skólans séu í samræmi við heimildir og ársreikningi skilað.

#### 5.2.1. Verklag, skipulag og ferlar

Hjá Háskólanum á Hólum starfa fjármálastjóri, gjaldkeri og bókarari. Fjármálastjóri hefur eftirlit með að gjöld og tekjur séu rétt færðar í bókhaldskerfi stofnunarinnar. Hann sér um flest samskipti varðandi fjármál við ráðuneyti, aðrar ríkisstofnanir og birgja. Meginregla fjármálastofunnar er gegnsæi til að fyrirbyggja misskilning og mistök.

Gjaldkeri tekur á móti reikningum og kemur þeim til samþykktar, skv. verklagsreglum háskólans. Samkvæmt þeim reglum samþykkir fjármálastjóri alla reikninga áður en þeir eru færðir í bókhaldskerfið. Gjaldkeri sér um útgáfu reikninga í ARhluta Oracle (Orra), bókhaldskerfis ríkisins. Gjaldkeri sér einnig um greiðslur af bankareikningum.

Bókari sér um gjaldfærslu reikninga eftir að þeir hafa verið samþykktir af fjármálastjóra. Bókari sér um afstemmingu bankareikninga í samstarfi við gjaldkera og aðrar afstemmingar efnahags í samstarfi við fjármálastjóra. Bókari sér um tekjufærslur í GL-hluta Orra, eftir að fjármálastjóri hefur samþykkt þær.

Háskólinn hefur skriflegar reglur um öll stærri innkaup og útgjöld.

## 5.2.2. Fjármálastjórn

Háskólinn stefnir að því að efla enn frekar fjármálastjórnun sína, m.a. með upptöku verkefnabókhalds og mun í tengslum við það taka upp rafrænan samþykktarferil reikninga. Það mun auka gagnsæi og kostnaðarvitund starfsmanna.

Að gerð rekstraráætlunar kemur framkvæmdaráð háskólans og er hún lögð fyrir háskólaráð til samþykktar áður en hún er send ráðuneytinu til afgreiðslu og síðan framkvæmd sbr. III. kafla laga um framkvæmd fjárlaga. Rekstraráætlanir verða nýttar sem stjórnæki.

## 5.2.3. Fjármögnun

Rekstur Háskólans á Hólum er háður fjárheimildum í fjárlögum hvers árs og sértekjum sem skólinn aflar. Undanfarin ár hafa sértekjur verið um 42-44% af heildartekjum háskólans.

# 6. Megináherslur og markmið til 2017

Í ljósi viðfangsefna og sérstöðu Háskólans á Hólum er fulljóst að starfsemi hans er íslensku samfélagi og atvinnulífi mjög mikilvæg á næstu árum. Háskólinn leggur á það áherslu að viðhalda og efla enn frekar gott samstarf við þær stofnanir samfélagsins og atvinnugreinarnar sem honum tengjast.

Við stefnumótun háskólans til ársins 2017 er stuðst við markmiðssetningu og áætlun frá haustinu 2008 þar sem stefna háskólans árin 2009 – 2014 var mörkuð. Stefnan er að hluta komin til framkvæmda. Þá er einnig tekið mið af stefnu mennta- og menningarmálaráðherra um net opinbera háskóla.

Það er meginmarkmið háskólans að styrkja fagdeildir sínar á næstu fimm árum til að auka árangur og gæði í starfi sínu. Háskólinn mun þannig markvisst auka menntun þeirra starfsmanna sem nú starfa við háskólann og auka fjölda vel menntaðra starfsmanna eins og kostur er. Háskólinn stefnir þannig að því að fjölga fastráðnum akademiskum starfsmönnum. Það mun lækka hlutfall stundakennara og auka rannsóknargetu umtalsvert. Samhliða þessu stefnir háskólinn að því að efla stoðkerfi kennslu og rannsókna, m.a. í tengslum við net opinbera háskóla.

Háskólinn gerir ráð fyrir eftirspurn eftir námi í skólanum haldi áfram að vaxa þannig að af þeim sökum gæti nemendum fjölgað um 3 - 5% á ári næstu fimm árin þannig að 320 – 340 nemendur verði skráðir í nám við háskólann á árinu 2017. Annarsvegar mun fjölgun verða í því námi sem nú er í boði og hinsvegar með uppbyggingu á nýjum námsbrautum í samvinnu við aðra háskóla. Þar kæmi helst til greina uppbygging meistaranáms við hestafræðideild skólans og, í samvinnu við Háskóla Íslands, Ph.D. nám í fiskeldis- og fiskalíffræðideild.

Háskólinn stefnir að því að efla enn frekar rannsóknarstarfsemi, sérstaklega í ferðamála- og hestafræðideildum, með áherslu á alþjóðlegt samstarf. Samhliða aukningu rannsókna munu tengsl rannsókna og kennslu eflast í öllum deildum háskólans. Þá er stefnt að því að koma á fót innri styrktarsjóðum við háskólann s.s. rannsóknasjóðum, endurmenntunarsjóði og vinnumatssjóði, eftir því sem fjárhagur leyfir.

Háskólinn stefnir að því á næstu árum að efla enn frekar aðstöðu til kennslu og rannsókna. Brýnt er að mati skólans að bæta aðstöðu bóklegrar kennslu m.a. með fjölgun kennslustofa. Sama er að segja um uppbyggingu aðstöðu til rannsókna á líffræði og þjálfun hestsins og aðstöðu til rannsókna á eldisfiski í tengslum við kynbótastöð háskólans. Fyrst þarf þó að greina þörfina nánar og gera áætlun um úrbætur.

Mikilvægur liður í gæðamálum háskólans er innleiðing skipulegra gæðaúttekta og –verkferla, m.a. í samræmi við verkáætlun Gæðaráðs háskólanna. Unnið verður að faglegum úttektum á fræðasviðum skólans og niðurstöður þeirra nýttar til markvissra aðgerða og eflingar kennslu. Þá verður lögð áhersla á að auka enn frekar kennslufræðilega þekkingu akademískra starfsmanna. Unnið verður að þróun blandaðs náms þar sem kostir fjar-, staðar- og skiptináms eru nýttir sem best.

Háskólinn tekur virkan þátt í uppbyggingu nets opinberra háskóla. Áhersla verður lögð á eflingu stöðkerfis kennslu og rannsókna, aukin samstarf í kennslu og verkaskiptingu á milli háskólanna þannig að fjármagn, aðstaða og mannaúður nýtist sem best. Það stuðlar m.a. að sameiginlegum námsbrautum og námslínnum og auðveldara flæði nemenda og kennara milli háskóla.

Eitt af markmiðum nets opinberra háskóla er að byggja upp háskólastarf um allt land. Háskólinn á Hólum hefur unnið ötulega að því markmiði og mun halda áfram vinnu að tengslum við rannsókn- og fræðasetur víða um land. Samhliða þessu stefnir háskólinn að því að efla enn frekar starfsemi sína í nærsamfélaginu, m.a. með auknu samstarfi við sveitarfélög, stofnanir og fyrirtæki.

Háskólinn hefur um árabil staðið fyrir endurmenntun. Stefnt er að því að auka endurmenntunarstarf á næstu árum í góðu samstarfi við samfélag og atvinnulíf. Rekstur endurmenntunardeildar á að vera fjárhagslega aðgreindur og standa undir sér.

Mennta- og menningarmálaráðuneytið hefur ekki tekið afstöðu til ofangreindra áherslna og markmiða skólans.

## 7. Samstarf, upplýsingagjöf, lykiltölur og aðgangsviðmið

### 7.1 Samstarf

Háskólinn mun vinna í góðu samstarfi við mennta- og menningarmálaráðuneytið að þróun náms og rannsókna við skólann. Eins og fram kemur í þjónustusamningi, verða tveir formlegir samráðsfundir árlega um starf og stefnu skólans. Að auki mun háskólinn eiga óformleg samskipti við ráðuneytið og upplýsa jafnóðum um mikilsverða áfanga og þær breytingar sem áhrif hafa á starfið.

### 7.2 Upplýsingagjöf og lykiltölur

Háskólinn mun skila öllum þeim gögnum sem óskað er eftir í samningnum.

Við innra og ytra mat háskóla er m.a. byggt á tölulegum gögnum úr skráum hans sem gefa mynd af starfi og árangri skólans. Markmiðið er að fá sem gleggstu heildarmynd af háskólanum, hvernig hann þróast og hvernig hann er í samanburði við aðra háskóla.

Háskólinn mun skila yfirliti yfir lykiltölur til mennta- og menningarmálaráðuneytis og birta á heimasíðu sinni í samræmi við birtingaráætlun eigi síðar en um mitt árið á eftir. Mennta- og menningarmálaráðuneytið mun jafnframt birta lykiltölur um háskólakerfið í heild.

Skilgreiningar og tímamörk lykiltalna eru í vinnslu og gert er ráð fyrir að á fyrsta formlega samráðsfundi aðila verði tekin ákvörðun um val þeirra, skilgreiningar ásamt birtingaráætlun. Í viðauka 8.1 eru drög að lykiltölum sem unnið verður út frá en meginþættir þeirra eru nemendur, starfsfólk, kennsla og rannsóknir, fjárhagur, svæðistenging og mikilvægi, virkni í þekkingaryfirferlu og alþjóðlegar áherslur. Lykiltölurnar taka fullt tillit til lykiltalna U-Map verkefnisins (European classification of higher education institutions – vefslóð: <http://www.u-map.eu/>).

Loks mun háskólinn skila inn frekari upplýsingum til ráðuneytisins er varða starf og árangur skólans, svo sem rannsókn- og kennsluskýrslur.

### 7.3 Aðgangsviðmið

Háskólinn skilgreinir og birtir lágmarkskröfur um aðgangsviðmið nemenda sem hefja nám á grunnstigi í einstökum deildum og/eða námsbrautum við skólann. Við framsetningu aðgangsviðmiða skal tekið mið af aðalnámskrá framhaldsskóla frá 2011. Framsetning annarra aðgangsviðmiða verði unnin í samráði við ráðuneytið. Í viðauka 8.2 eru nánari upplýsingar um forsendur aðgangsviðmiða og hugmynd um innleiðingu þeirra.

Starfsmenn stefnumótunar- og þróunardeildar ráðuneytisins munu vera háskólanum til aðstoðar við vinnslu verkefnisins.

Ráðuneytið leggur áherslu á samfellu milli skólastiga. Samkvæmt nýrri aðalnámskrá framhaldsskóla munu framhaldsskólar gera tillögur að uppbyggingu námsbrauta til stúdentsprófs. Eftir umsagnaferli eru þær staðfestar af ráðuneytinu og verða þá hluti af aðalnámskrá. Ráðuneytið telur jafnframt mikilvægt að hægt verði að senda tillögur að námsbrautum til stúdentsprófs til umsagnar innan háskólastigsins.

## 7.4 Frjáls hugbúnaður

Háskólinn og ráðuneytið vinna í sameiningu að aukinni nýtingu frjáls hugbúnaðar í háskólastarfi í samræmi við stefnu stjórnvalda um frjálsan og opinn hugbúnað sem gefin var út í mars 2008. Háskólinn tekur saman notkun á frjálsum hugbúnaði og áætlun um aukna nýtingu slíks hugbúnaðar sem miðast við lítið rask á kennslu- og rannsóknarhlutverki háskólans. Ráðuneytið býður fram ráðgjöf varðandi frjálsan hugbúnað og nýtingu hans. Í viðauka 8.3 eru nánari upplýsingar um aukna nýtingu frjáls hugbúnaðar og hugmynd að verklagi.

Með frjálsum hugbúnaði er átt við hugbúnað sem veitir notendum hans frelsi til að nota hugbúnaðinn með þeim hætti sem notandinn kýs, frelsi til að kynna sér hugbúnaðinn, læra af honum og aðlaga að eigin þörfum, frelsi til að dreifa hugbúnaðinum og frelsi til að bæta hugbúnaðinn og dreifa þeim breytingum aftur til samfélagsins. Í fimmta lið stefnu stjórnvalda um frjálsan og opinn hugbúnað segir að stuðlað skuli að því að nemendur í menntastofnunum landsins fái tækifæri til að kynnast og nota frjálsan hugbúnað til jafns við séreignarhugbúnað.

Ávinningur af nýtingu frjáls hugbúnaðar er mikill. Frjáls hugbúnaður dregur ekki einungis úr hæði háskólans og gerir skólann sjálfstæðari og sveigjanlegri, heldur býður frjáls hugbúnaður upp á kennslumöguleika sem ekki eru fyrir hendi í séreignarhugbúnaði, svo sem að kynna sér innri virkni hugbúnaðarins og að taka virkari þátt í þróun hugbúnaðarins. Virkari þátttaka felur ekki aðeins í sér forritun heldur einnig aðra þætti svo sem þýðingu á hugbúnaðinum og betri aðgangi að þróunarteymi sem getur betur orðið við óskum notenda hugbúnaðarins. Með frelsinu til að dreifa hugbúnaðinum getur háskólinn jafnframt stuðlað að jöfnuði meðal nemenda skólans og starfsmanna þar sem sami hugbúnaður stendur öllum til boða. Fjárhagslegur ávinningur getur einnig orðið umtalsverður þar sem ekki er greitt fyrir hugbúnaðarleyfi og hægt er að auka samstarf og samnýtingu til að draga úr bæði notkunar- og þróunarkostnaði.

## 8. Lykiltölur og aðgangsviðmið

### 8.1 Lykiltölur

#### I. Nemendur

1. Heildarfjöldi nemendaígilda á almanaksári
2. Heildarfjöldi nemenda á skólaárinu eftir
  - kyni
  - fagsviðum
  - námsstigum
  - nýnemar eftir námsstigum
  - námshlutfalli/ umfangi náms
  - kennsluformi
  - þjóðerni
3. Fjöldi brautskráðra nemenda á skólaárinu eftir
  - kyni
  - aldri
  - fagsviðum
  - námsstigum
4. Hlutföll
  - Inntökuhlutfall
  - Endurkomuhlutfall (skila sér á 2 námsár)
  - Hlutfall nemenda sem ekki hefur lokið tilsettri námsgráðu eftir ákveðinn tíma (áætlaður tími + 1 ár)
  - Hlutfall nemenda eldri en 30 ára

#### II. Starfsfólk

1. Heildarfjöldi ársverka alls starfsfólks á almanaksárinu
2. Heildarfjöldi akademískra starfsmanna eftir
  - kyni
  - aldri
  - menntun
  - stöðuheiti
  - starfshlutfalli

3. Annað

- Fjöldi nemenda á akademíska starfsmenn
- Skipting kennslu (fastráðnir/stundakennarar)

**III. Kennsla og rannsóknir**

1. Fjöldi viðurkenndra prófgráða í boði við skólann eftir
  - fagsviðum
  - námsstigum
2. Hlutfall útskrifaðra (af öllum stigum) af þrem námsleiðum: almennt nám, nám sem leiðir til starfsréttinda og aðrar starfsmiðaðar námsleiðir.
3. Fjöldi sameiginlegra prófgráða á árinu skipulagðar með
  - innlendum háskólastofnunum
  - erlendum háskólastofnunum
4. Heildarfjöldi birtinga fastráðinna starfsmanna í ritrýndum tímaritum/bókum á árinu eftir fagsviðum
5. Heildarfjöldi birtinga fastráðinna starfsmanna háskólans í ISI- tímaritum á árinu eftir fagsviðum
6. Fjöldi tilvitnana fastráðinna starfsmanna háskólans í ISI- tímaritum á árinu eftir fagsviðum
7. Fjöldi einkaleyfisumsókna og fenginna einkaleyfa á árinu
8. Fjöldi sprotafyrirtækja stofnuð á árinu
9. Fjöldi rannsóknnaafurða annarra en birtinga í ritrýndum tímaritum og fagtímaritum á akademískt stöðugildi
10. Allar útgáfur birtar í tímaritum, bókum og ritum sem beint er til faghópa og rekja má í gagnagrunnum til einstakra akademískra starfsmanna

**IV. Fjárhagur**

1. Heildartekjur háskólans á árinu:
  - Heildargreiðsla úr ríkissjóði
  - Heildarupphæð annarra tekna:
    - Heildarupphæð skrásetningar- og skólagjalda (ekki endurmenntunarstarfsemi)
    - Heildarupphæð rannsóknarstyrkja úr innlendum rannsóknasjóðum
    - Heildarupphæð rannsóknastyrkja úr erlendum rannsóknasjóðum
    - Heildarupphæð tekna af annarri starfsemi
      - tekjur af endurmenntun
      - tekjur af þekkingartengdri stafsemi s.s. leyfisgjöld, samstarfs- og styrktarsamningar o.s.frv.
      - tekjur af eignum.
2. Heildarútgjöld háskólans á árinu til
  - kennslu
  - rannsókna
  - annars, s.s. stjórnáslu, stoðþjónustu, húsnæðis

**V. Svæðistenging**

1. Fjöldi fyrsta árs nemenda í bakkalár námi (höfðatala) frá svæðinu sem hlutfall af heildarfjölda fyrsta árs bakkalárnemenda. Svæði ákvarðast af heimilisfangi nemanda.
2. Fjöldi nemenda sem útskrifaðist fyrir tveimur árum (viðmiðunarár - 2), sem starfa á svæðinu, sem hlutfall af heildarfjölda brautskráðra frá því fyrir tveimur árum síðan.
3. Heildartekjur af svæðisbundnum og staðbundnum uppruna (bæði opinberir aðilar og einkaaðilar), þ.m.t. allir styrkir, niðurgreiðslur, kennslu- og rannsóknasamningar í 1000 evrum, sem hlutfall af heildartekjum.

**VI. Virkni í þekkingaryfirfærslu**

1. Fjöldi opinberra sýninga, opinberra tónleika og sýninga, sem er eru skipulagðar af stofnun eða deild innan hennar, sem eru skráðar sem slíkar og eru aðgengilegar fyrir almenning, á 1000 akademísk stöðugildi.
2. Heildartekjur af einkaleyfasamningum, tekjur af rannsóknasamningum við einkaaðila og opinbera aðila, tekjur af höfundaréttindum og tekjur af endurmenntunarstarfsemi (Continuing professional development - CPD) sem hlutfall af heildartekjum.

**VII. Alþjóðlegar áherslur**

1. Fjöldi nýnema með erlent prófskírteini sem hlutfall af heildar innritun á námsbrautir skólans.



2. Tekjur af erlendum uppruna, þ.m.t. styrkir og samningar um kennslu og rannsóknir, bæði frá opinberum aðilum og einkaaðilum í 1000 evrum, sem hlutfall af heildartekjum.
3. Fjöldi innritaðra nemenda í erlendum nemendaskiptaáætlunum sem hlutfall af heildarfjölda nemenda.
4. Fjöldi erlendra akademískra starfsmanna (höfðatala) sem hlutfall af heildarfjölda akademískra starfsmanna (höfðatala). Erlendir akademískir starfsmenn eru akademískir starfsmenn með erlent ríkisfang sem starfa hjá stofnun eða starfa á grundvelli skiptiáætlana.
5. Fjöldi nemenda sem taka þátt í alþjóðlegum nemendaskiptaáætlunum sem hlutfall af heildarfjölda nemenda.

## 8.2 Innleiðing aðgangsviðmiða

Aðgangsviðmið einstakra deilda á háskólastigi eru mikilvægar upplýsingar fyrir framhaldsskóla við gerð námsbrauta og námsmenn varðandi sérhæft námsval. Í aðalnámskrá framhaldsskóla frá 2011 er kveðið á um sérstakar reglur um nám til stúdentsprófs og sérstök ákvæði sett fram um lágmarkseiningafjölda. Reglurnar lúta meðal annars að hæfnikröfum í kjarnagreinum, þ.e. íslensku, ensku og stærðfræði en í viðauka 3 í námsskránni eru birt hæfniviðmið þessara greina. Þar segir að stúdentspróf miði að því að undirbúa nemendur undir háskólanám hérlandis og erlendis. Námstími til stúdentsprófs getur verið breytilegur milli námsbrauta og skóla en framlag nemenda skal þó aldrei vera minna en 200 framhaldsskólaeiningar. Námslok til stúdentsprófs er í öllum tilvikum skilgreint á hæfniprep þrjú. Inntak náms til stúdentsprófs er háð lokaviðmiðum námsbrautarinnar en fer einnig eftir því hvers konar undirbúning viðkomandi námsbraut veitir fyrir háskólanám. Uppistaða námsins getur því falið í sér bóknám, listnám eða starfsnám. Innleiðing nýrrar aðalnámskrár framhaldsskóla skal lokið árið 2015. Mikilvægt er að virkt samráð eigi sér stað á milli mennta- og menningarmálaráðuneytisins, framhaldsskólanna og háskólanna um aðgengisviðmið.

### Innleiðing:

Háskólarnir munu skólaárið 2012/2013 velja sér eitt fræðasvið/deild og vinna skilgreiningu aðgangsviðmið fyrir allar námsleiðir innan hennar. Háskólinn mun halda samráðs- og vinnufund með fulltrúum ráðuneytisins og framhaldsskólanna um aðgangsviðmiðin og gefa þeim tækifæri til að bregðast við framsetningu og inntaki.

Háskólarnir munu skólaárið 2013/2014 skilgreina aðgangsviðmið fyrir allar deildir og fræðasvið skólans. Hver háskóli mun halda samráðs- og vinnufundi með fulltrúum ráðuneytisins og framhaldsskólanna um aðgangsviðmiðin og gefa þeim tækifæri til að bregðast við framsetningu og inntaki þeirra.

Háskólarnir munu í síðasta lagi skólaárið 2014/2015 birta aðgangsviðmið allra námsleiða viðkomandi skóla. Gert er ráð fyrir að allir framhaldsskólar kenni samkvæmt nýrri námsskrá haustið 2015.

### Endurskoðun og viðhald:

Háskólar endurskoða og uppfæra aðgangsviðmið og framhaldsskólarnir endurskoða og uppfæra námsleiðir sínar með reglubundnum hætti.

## 8.3 Nýting frjáls hugbúnaðar

Háskólinn notast nú þegar við frjálsan hugbúnað í daglegum rekstri. Sem dæmi má nefna vefkerfið Joomla sem heldur utan um vefsíðu skólans og Moodle vefhugbúnaðinn sem notaður er fyrir kennsluumsjón. Skoða þarf möguleika háskólans til að nýta frjálsan hugbúnað á öðrum vettvangi.

### Verklag:

Á samráðsfundi háskólans og ráðuneytis, sem fjallað er um í grein 6.1 í þjónustusamningi, mun tölvudeild háskólans haldi kynningu á núverandi tölvuumhverfi og þeim tækifærum sem tölvudeildin sér til þess að nýta frjálsan hugbúnað, þá sérstaklega með það í huga að nemendum standi til boða að kynnast frjálsum hugbúnaði. Ráðuneytið veitir á sama samráðsfundi ráðgjöf um nýtingu frjáls hugbúnaðar og miðlar reynslu annarra á nýtingu slíks hugbúnaðar. Í framhaldi af þeim fundi tekur háskólinn saman áætlun um hvernig skuli stuðlað að frekari nýtingu á frjálsum hugbúnaði og byrjar að vinna út frá þeirri áætlun. Á meðan unnið er eftir áætluninni verður ráðuneytinu sendar stöðuskýrslur með millibili sem bæði háskólinn og ráðuneyti sættast um.

Háskólinn bendir nemendum og starfsfólki á frjálsan hugbúnað á vefsíðu tölvuþjónustunnar undir liðnum Forrit. Það er gert með tengli á lista sem Háskóli Íslands heldur úti. Skoða þarf möguleika háskólans til að nýta frjálsan hugbúnað mun meira og betur í daglegum rekstri. Til þess þarf að greina núverandi stöðu tölvuumhverfis og finna möguleg tækifæri til frekari nýtingar á frjálsum hugbúnaði í háskólanum. Þær upplýsingar nýtast svo í gerð áætlunar um hvernig skuli stuðlað að frekari nýtingu á frjálsum hugbúnaði í háskólanum. Mikilvægt er að fara ekki of geyst og valda sem minnstu raski á kjarnastarfsemi háskólans. Hægt er að nýta þekkingu og reynslu sem hefur myndast undanfarin ár í háskólum landsins og á Íslandi til að forðast vandamál sem upp geta komið og auka líkur á að frekari nýting frjáls hugbúnaðar sé öllum aðilum til hagsbóta.

## 9. Viðauki

Hér er að finna ýmsar veflægar upplýsingar um starfsemi, stefnu og reglur háskólans og eru þær upplýsingar uppfærðar reglulega, ef breytingar verða.

### 9.1 Námsreglur

Námsreglur Hólaskóla – Háskólans á Hólum er að finna á vef skólans, á slóðinni:

[http://www2.holar.is/index.php?option=com\\_content&view=article&id=87:namsreglur&catid=66:namsreglur&Itemid=89](http://www2.holar.is/index.php?option=com_content&view=article&id=87:namsreglur&catid=66:namsreglur&Itemid=89)

### 9.2 Starfsreglur

Starfsreglur fyrir Hólaskóla - Háskólann á Hólum er að finna á vef skólans, á slóðinni:

[http://www2.holar.is/index.php?option=com\\_content&view=article&id=120:starfsreglur&catid=85:starfsreglur&Itemid=145](http://www2.holar.is/index.php?option=com_content&view=article&id=120:starfsreglur&catid=85:starfsreglur&Itemid=145)

### 9.3 Siðareglur

Siðareglur Hólaskóla – Háskólans á Hólum er að finna á vef skólans, á slóðinni:

[http://www2.holar.is/index.php?option=com\\_content&view=article&id=639&Itemid=251](http://www2.holar.is/index.php?option=com_content&view=article&id=639&Itemid=251)

### 9.4. Starfsmannastefna

Starfsmannastefna Háskólans á Hólum er að finna á vef skólans, á slóðinni:

[http://www2.holar.is/index.php?option=com\\_content&view=article&id=191%3Astarfsmannastefna&catid=121%3Astarfsmannastefna&Itemid=89](http://www2.holar.is/index.php?option=com_content&view=article&id=191%3Astarfsmannastefna&catid=121%3Astarfsmannastefna&Itemid=89)

### 9.5 Gæðastefna

Gæðastefna Hólaskóla – Háskólans á Hólum er að finna á vef skólans, á

slóðinni [http://www2.holar.is/index.php?option=com\\_content&view=article&id=118:stjorn-og-samstarf-stefna&catid=83:stefna&Itemid=143](http://www2.holar.is/index.php?option=com_content&view=article&id=118:stjorn-og-samstarf-stefna&catid=83:stefna&Itemid=143)

### 9.6 Prófgráður og námskeiðslýsingar /námsskrár

Prófgráður og námskeiðslýsingar Hólaskóla – Háskólans á Hólum er að finna á vef skólans, á slóðinni:

[http://www2.holar.is/index.php?option=com\\_content&view=article&id=77&Itemid=86](http://www2.holar.is/index.php?option=com_content&view=article&id=77&Itemid=86)