

Heilbrigðisráðuneytið

Staða framkvæmdaáætlunar um byggingu hjúkrunarrýma og framhald til ársins 2024

Greinargerð SHP september 2019

Efnisyfirlit

Samantekt	2
Dvalartími	3
Biðtími eftir hjúkrunarrými.....	3
Kostnaður	5
Staðan nú.....	5
Þarfagreining	6
Fjölþýli á hjúkrunarheimilum.....	7
Niðurstaða	8

Samantekt

Stefna heilbrigðisyfirvalda er að fólk búi heima eins lengi og mögulegt er. Þegar það er ekki lengur hægt þrátt fyrir stuðning, getur fólk sótt um færni- og heilsumat til að láta meta þörfina fyrir dvöl til langframa í hjúkrunarrými. Til að lágmarka þörf fyrir dvöl í hjúkrunarrými er öflug og fjölbreytt stuðningsþjónusta nauðsynleg.

Mikilvægt er að þjónusta við aldraða sé heildstæð og taki mið af þörfum þeirra til að geta búið sem lengst heima. Þar þarf ýmiskonar þjónusta að vera fyrir hendi t.d. öflug heilsugæsla með heimahjúkrun; félagsþjónusta sveitarfélaga; þjónustuíbúðir, heilsuefling, forvarnir og fræðsla sem nauðsynlegt er að efla til að styðja við sjálfstæða búsetu aldraðra og fresta þörf fyrir flutningi á hjúkrunarheimili.

Fjöldi hjúkrunarrýma á landinu er 2720 rými. Flestir sem flytja inn á hjúkrunarheimili koma þangað eftir 80 ára aldur en hlutfall þess aldurshóps var um 3,1% af íbúafjölda ársins 2018.

Á framkvæmdaáætlun um uppbyggingu hjúkrunarheimila fram til 2023 voru alls 588 rými, þar af 368 ný rými og bætt aðstaða í 220 rýmum. Þar að auki hefur ráðherra ákveðið byggingu 200 nýrra hjúkrunarrýma í Reykjavík sem ekki voru komin inn í þá framkvæmdaáætlun. Sjá má yfirlit og stöðu þessara verkefna í töflu 2.

Samkvæmt niðurstöðum þeirrar þarfagreiningar sem farið hefur fram, er ljóst að veruleg fjölgun hjúkrunarrýma nægir ekki ein og sér til að mæta þörf aldraðra fyrir þjónustu. Önnur úrræði þurfa að koma til.

Skortur á annarri þjónustu getur hæglega valdið ótímabærri stofnanavistun eldra fólks sem ætti að geta haldið áfram sjálfstæðri búsetu, væri viðeigandi þjónusta í boði. Óskað hefur verið eftir samvinnu við sveitarfélögin um kortlagningu þeirrar þjónustu sem öldruðum stendur til boða í hverju sveitarfélagi fyrir sig.

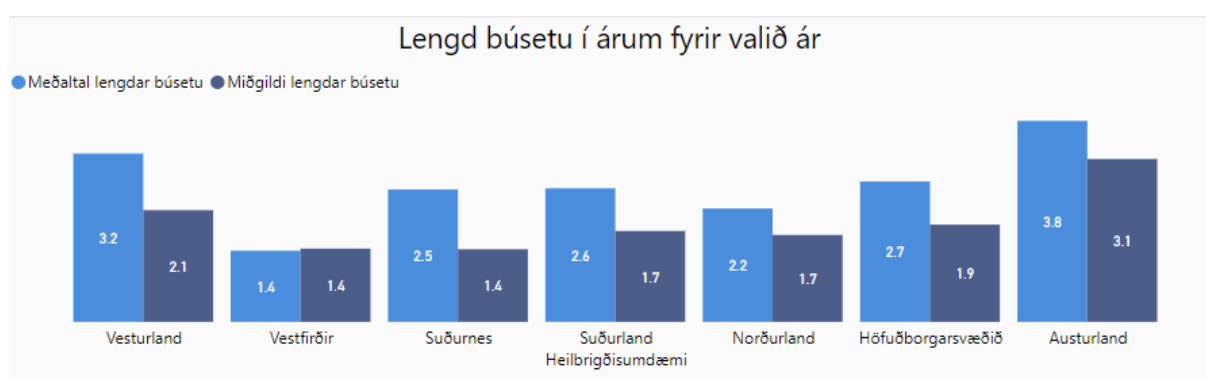
Ráðherra hefur ákveðið að næstu skref á framkvæmdaáætlun um uppbyggingu hjúkrunarrýma fram til ársins 2024 verði, auk þeirra verkefna sem þegar eru á gildandi framkvæmdaáætlun, fjölgun um 10 hjúkrunarrými á Ísafirði og eins og áður hefur komið fram, fjölgun um 200 hjúkrunarrými á höfuðborgarsvæðinu. Auk þess hefur ráðherra ákveðið að aðstæður verði bættar á hjúkrunarheimilunum á Patreksfirði, í Neskaupstað og í Hveragerði sem allt eru orðin aðkallandi verkefni til að uppfylla gildandi kröfur um skipulag hjúkrunarheimila sbr. viðmið velferðarráðuneytisins frá 2014.

Tafla 1: Næstu skref í framkvæmdaáætlun til 2024.

Hjúkrunarheimili	Fjöldi rýma	Þar af ný rými	Áætluð verklok	
Patreksfjörður	11	0	2023	Bættur aðbúnaður
Ás, Hveragerði	35	0	2022	Bættur aðbúnaður
Neskaupstaður	10	0	2023	Bættur aðbúnaður
Ísafjörður	10	10	2024	Fjölgun rýma
Samtals	66	10		

Dvalartími

Dvalartími íbúa á hjúkrunarheimilum hefur styst undanfarin ár með aukinni áherslu á sjálfstæða búsetu aldraðra og aukinni þjónustu utan stofnana. Það gefur auga leið að þar sem meiri stoðþjónusta er veitt, hvort sem er af hendi sveitarfélags eða heilbrigðisstofnana á vegum ríkisins, geta aldraðir búið lengur heima. Skorti þessa þjónustu, er hætta á ótímabærum flutningi á hjúkrunarheimili. Miðgildi dvalartíma í hjúkrunnarrými síðasta áratug var um 1,9 ár á landsvísu en er breytilegt eftir heilbrigðisumdæmum eins og sjá má á mynd 1. Myndin sýnir lengd búsetu í árum, þeirra íbúa sem létust eða útskrifuðust af hjúkrunarheimilum árið 2018, skipt niður eftir heilbrigðisumdæmum.

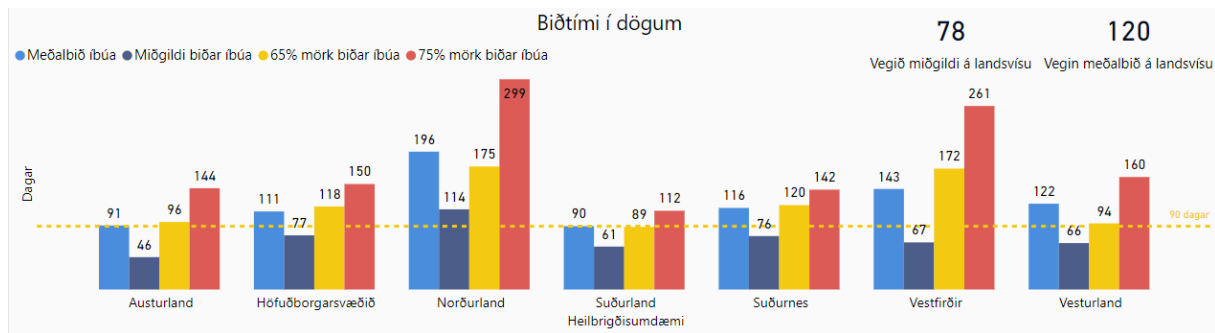


Mynd 1: Lengd búsetu (ár) þeirra íbúa sem létust eða útskrifuðust af hjúkrunarheimilum árið 2018, skipt niður eftir heilbrigðisumdæmum.

Biðtími eftir hjúkrunnarrými

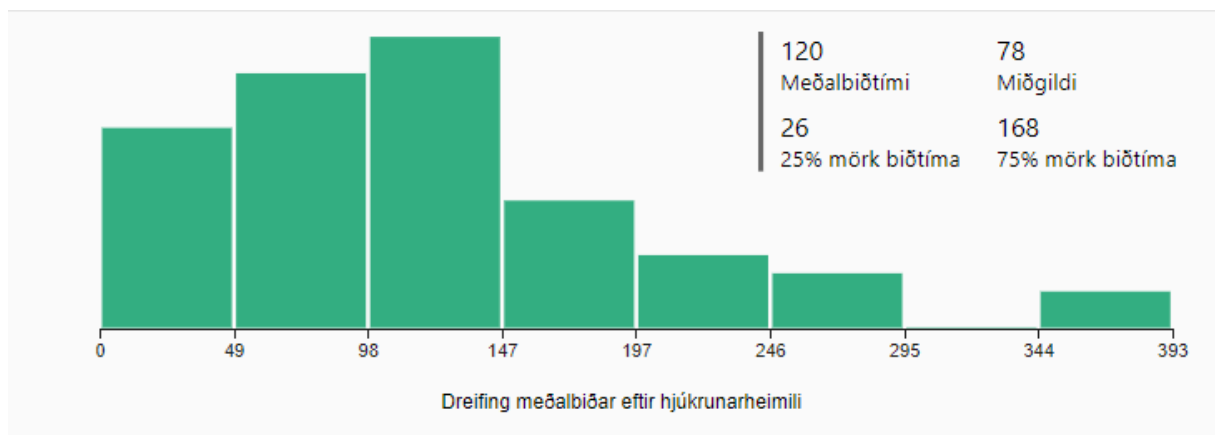
Í fjármálaáætlun til ársins 2023 var sett fram það viðmið að biðtími eftir hjúkrunnarrými skuli ekki vera lengri en 90 dagar frá því að færni- og heilsumat hefur verið samþykkt. Þar var sett fram sem markmið að árið 2020 myndu 65% á biðlista fá úthlutað hjúkrunnarrými innan 90 daga og árið 2023 yrði þetta hlutfall orðið 75%.

Mynd 2 sýnir biðtíma í fjölda daga eftir hjúkrunnarrými skipt niður eftir heilbrigðisumdæmum. Athygli vekur að talsverður munur er á meðaltali og miðgildi biðtíma. Á landsvísu er meðalbið 120 dagar en miðgildi biðar á landsvísu sýnir að helmingur einstaklinga á biðlista hafa fengið úthlutað hjúkrunnarrými eftir 78 daga.



Mynd 2: Biðtími í dögum eftir hjúkrunarrými skipt niður eftir heilbrigðisumdæmum.

Myndin hér að neðan sýnir að dreifing á gildum fyrir biðtíma eftir hjúkrunarrými á landsvísu er langt frá því að vera samkvæmt normaldreifingu. Flestir þurfa að bíða frá 98-147 daga eftir hjúkrunarrými en svo má sjá að fjöldi þeirra sem hefur þurft að bíða lengur, vex aftur við 344 daga bið. Á þessu kunna að vera ýmsar skýringar en nærtækast er að ætla að þar teljist einstaklingar sem í lengjast á biðlista þar sem þeir hafa ekki verið reiðubúnir til að þiggja dvöl á hjúkrunarheimili þegar hún hefur boðist.



Mynd 3: Biðtími í dögum eftir hjúkrunarrými á landsvísu.

Í reglugerð nr. 466 frá árinu 2012 um færni- og heilsumat vegna dvalar- og hjúkrunarrýma, er ekki gert ráð fyrir því að það hafi letjandi áhrif fyrir einstakling að afþakka hjúkrunarrými sem honum býðst á því heimili sem hann hefur óskað eftir. Einstaklingurinn heldur áfram sínum stað í forgangs röðun á biðlista þó hann hafni plássi og ekki eru takmörk fyrir því hversu lengi hver getur verið á biðlista eftir hjúkrunarrými. Því kann að vera að á biðlista séu skráðir einstaklingar með færni- og heilsumat sem ekki eru tilbúnir til að þiggja hjúkrunarrými og telja sig geta búið áfram heima. Þetta fyrirkomulag gerir það að verkum að erfiðara er að meta raunverulega þörf fyrir hjúkrunarrýmum ef á biðlista eru einstaklingar sem ekki eru reiðubúnir að þiggja rými þegar þeim bjóðast þau. Í fámennari heilbrigðisumdæmum geta fáir einstaklingar haft mikil áhrif á útkomu tölfræðinnar og þarfagreining því skekkst verulega. Eins getur það verið að á biðlista séu einstaklingar sem gætu búið lengur heima með viðeigandi þjónustu sem ekki er til staðar í þeirra nærumhverfi. Því er það framboð annarrar þjónustu í heilbrigðisumdæminu sem ræður því hversu lengi aldraðir einstaklingar geta búið heima. Það framboð er mjög ólíkt milli svæða og má þar nefna þjónustu eins og félagsþjónustu sveitarfélaga með heimþjónustu og heimsendum mat og heimahjúkrun á vegum heilsugæslna. Þar að auki

getur framboð sveitarfélaga á þjónustuíbúðum í þéttbýlum skipt sköpum fyrir tækifæri til sjálfstæðrar búsetu fyrir fólk í dreifðari byggðum þar sem vegalengdir eru of miklar frá þjónustukjarna sveitarfélags til að veita daglegar vitjanir á vegum sveitarfélags eða heilsugæslu. Skortur á annarri þjónustu getur hæglega valdið ótímabærri stofnanavistun eldra fólks sem gæti haldið áfram sjálfstæðri búsetu væri viðeigandi þjónusta í boði.

Kostnaður

Kostnaður við byggingu hvers hjúkrunarrýmis er á núverandi verðlagi um 38 m.kr. sem samsvarar u.þ.b. þriggja ára rekstrarkostnaði hvers hjúkrunarrýmis. Kostnaður við endurbætur á rými hafa að jafnaði verið áætlaðar um 75% af þeim kostnaði.

Staðan nú

Fjöldi hjúkrunarrýma á landinu er 2720 rými. Flestir sem flytja inn á hjúkrunarheimili koma þangað eftir 80 ára aldur en hlutfall þess aldurshóps var um 3,1% af íbúafjölda ársins 2018.

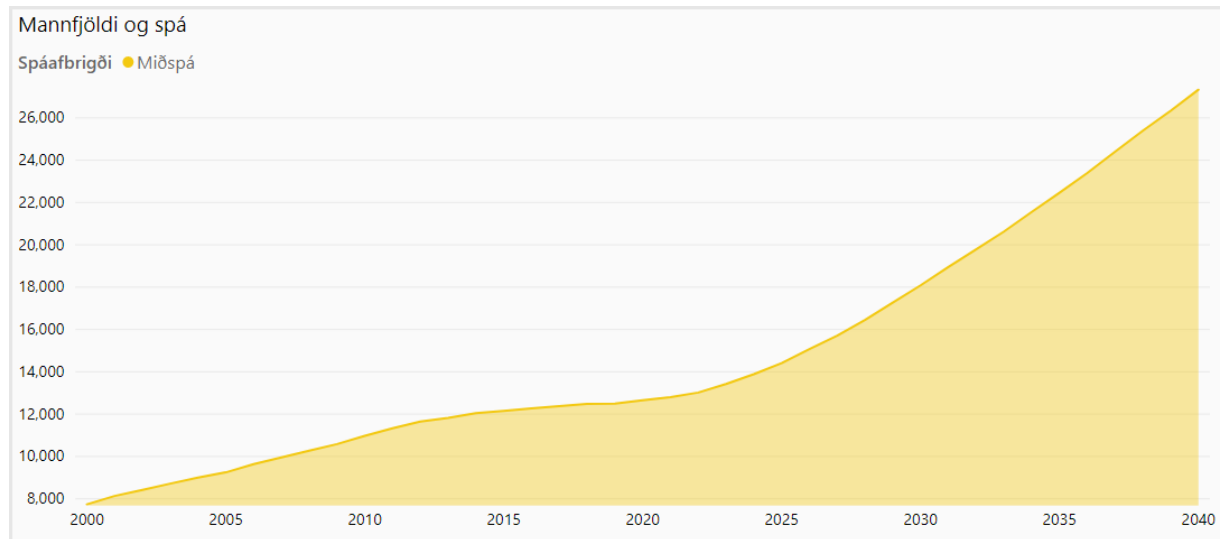
Á framkvæmdaáætlun um uppbyggingu hjúkrunarheimila fram til 2023 eru alls 588 rými, þar af 368 ný rými og bætt aðstaða í 220 rýmum. Þar að auki hefur ráðherra ákveðið byggingu 200 nýrra hjúkrunarrýma í Reykjavík. Sjá má yfirlit og stöðu þessara verkefna í töflu 2.

Tafla 2: Staða framkvæmda á núverandi áætlun.

Hjúkrunarheimili	Fjöldi rýma	Þar af ný rými	Verkstaða	Áætluð verklok
Sólvangur Hafnarfirði	60	1	Lokið	Sept. 2019
Sléttuvegur Reykjavík	99	99	Unnið að framkvæmdum innanhúss	Mars 2020
Árborg	60	25	Útboð í meðferð hjá Framkvæmdasýslu ríkisins og Ríkiskaupum	Haust 2021
Höfn	30	6	Í hönnun	Vor 2021
Húsavík	60	6	Undirbúningur hönnunarsamkeppni	Haust 2021
Stykkishólmur	18	0	Unnið að hönnun	Árslok 2021
Sólvangur gamli Hafnarfirði	33	33	Unnið að hönnun, framkvæmdir hefjast e. opnun Sléttuvegar	Óvíst
Boðaping Kópavogi	64	64	Unnið að samningum við sveitarfélag	Vor 2023
Akureyri	60	60	Unnið að samningum við sveitarfélag	Vor 2023
Reykjanesbær	60	30	Unnið að samningum við sveitarfélag	Vor 2023
Mosfellsbær	44	44	Í bið	Óvíst
Reykjavík	200	200	Unnið að lóðarvali	Óvíst
Samtals	788	568		

Þarfagreining

Á mynd 4 sést mannfjöldaspá Hagstofu Íslands fyrir íbúa 80 ára og eldri þar sem við erum nú stödd í miðju þessa 40 ára yfirlits, áður en fjölgun aldraðra verður mun hraðari. Þar erum við að sjá stóru eftirstríðsára kynslóðina sem á næstu árum mun í vaxandi mæli þurfa öldrunarþjónustu.



Mynd 4: Mannfjöldaspá Hagstofu Íslands fyrir fjölda íbúa 80 ára og eldri frá aldamótum fram til 2040.

Samkvæmt niðurstöðum þeirrar þarfagreiningar sem farið hefur fram, er ljóst að veruleg fjölgun hjúkrunarrýma nægir ekki ein og sér til að mæta þörf aldraðra fyrir þjónustu. Önnur úrræði þurfa að koma til eins og áður hefur verið nefnt.

Heilbrigðisráðuneytið hefur kynnt þessar niðurstöður fyrir fulltrúum sveitarfélaga og óskað eftir sambærilegri greiningu á þjónustu hjá þeim.

Heildstæð áætlun um fjölgun hjúkrunarrýma verður að byggja á úrvinnslu gagna frá sveitarfélögum og heilbrigðisráðuneytinu um þá stoðþjónustu sem í boði er í sveitarfélaginu. Þar til að forsendur heildstæðrar áætlunar liggja fyrir er lagt til að forgangsröðun í uppbyggingu hjúkrunarheimila verði fjölgun hjúkrunarrýma í heilbrigðisumdæmum þar sem fæst hjúkrunarrými eru á hvern íbúa 80 ára og eldri og dvalartími hvað stystur. Stuttur dvalartími gefur til kynna að einstaklingar eru orðnir veikari og flutningur á hjúkrunarheimili því tímabær.

Á mynd 5 (sjá aftast) sést staða fjölda hjúkrunarrýma á hverja 1000 íbúa yfir 80 ára aldri, skipt niður eftir heilbrigðisumdæmum. Síðasti dálkurinn sýnir hvernig staðan verður þegar uppbyggingu samkvæmt núverandi framkvæmdaáætlun (2018-2023) er lokið.

Fjölþýli á hjúkrunarheimilum

Einn stærsti liður í uppbyggingu hjúkrunarheimila er að bæta aðbúnað á þeim heimilum sem þegar eru fyrir hendi. Lögð hefur verið áhersla á að færa aðstæður heimilanna í það horf sem gildandi viðmið um skipulag hjúkrunarheimila segja fyrir um og fram kemur í skýrslu velferðarráðuneytisins frá 2014. Þar má fyrst og fremst nefna breytingu fjölþýla í einþýli og endurbætur á aðstöðu til að koma til móts við nútíma kröfur um aðbúnað fyrir íbúa og starfsfólk.

Árið 2018 var hlutfall fjölþýla alls 14% á landsvísu og hlutfall einþýla því komið upp í 86% og uppfyllir því þau markmið sem ráðherra setti fram fyrir árið 2019. Á eftirfarandi töflu sést að enn er fjöldi hjúkrunarrýma á landinu tvíþýli og dæmi er um þríþýli. Upplýsingarnar eru fengnar hjá rekstraraðilum hjúkrunarheimila í ársbyrjun 2019.

Tafla 3: Fjöldi fjölþýla á hjúkrunarheimilum.

Heilbrigðisumdæmi	Hjúkrunarheimili	Fjölþýli	Heild	Athugasemdir
Höfðuðborgarsvæði	Skógabær	22	81	Í skoðun
	Eir	64	160	Engin erindi borist
	Sólvangur, Hafnarfirði	52	59	Framkvæmd lokið sept. 2019
	Sunnuhlíð, Kópavogi	17	53	Í skoðun
	Skjól, Reykjavík	19	106	Engin erindi borist
	Grund, Reykjavík	22	180	Engin erindi borist
	Hrafnista, Reykjavík	26	199	Engin erindi borist
Suðurnes				
	Víðihlíð, Grindavík	10	20	Engin erindi borist
Vesturland				
	Hólmavík	4	12	Hjónabúðir
	Höfði, Akranesi	4	61	Í vinnslu
Vestfirðir				
	Patreksfjörður	7	11	Aðkallandi
	Þingeyri	4	6	Engin erindi borist
Norðurland				
	Sauðárkrókur	6	45	Í framkvæmd
	Ólafsfjörður	2	21	Engin erindi borist
	Þórshöfn	2	11	Engin erindi borist
	Skógarbrekka, Húsavík	8	18	Í vinnslu
	Húsavík HSN	5	5	Í vinnslu
	Blönduós	22	22	Nægt húsrými fyrir hendi
Austurland				
	Vopnafjörður	4	10	Engin erindi borist
	Seyðisfjörður	2	18	Engin erindi borist
	Fáskrúðsfjörður	12	18	Í skoðun
	Neskaupstaður	6	10	Aðkallandi
Suðurland				
	Hveragerði	20	42	Aðkallandi
	Hornafjörður	22	24	Í vinnslu

Niðurstaða

Ráðherra hefur ákveðið að næstu skref á framkvæmdaáætlun um uppbyggingu hjúkrunarrýma fram til ársins 2024 verði auk þeirra verkefna sem þegar eru talin, fjölgun um 10 hjúkrunarrými á Ísafirði og eins og áður hefur komið fram, fjölgun um 200 hjúkrunarrými á Höfuðborgarsvæðinu. Auk þess hefur ráðherra ákveðið að aðstæður verði bætтар á hjúkrunarheimilunum á Patreksfirði, í Neskaupstað og í Hveragerði sem allt eru orðin aðkallandi verkefni til að uppfylla gildandi viðmið um skipulag hjúkrunarheimila sbr. viðmið velferðarráðuneytisins frá 2014.

Tafla 4: Næstu skref á framkvæmdaáætlun til 2024.

Hjúkrunarheimili	Fjöldi rýma	Þar af ný rými	Áætluð verklok	
Patreksfjörður	11	0	Óvíst	Bættur aðbúnaður
Ás, Hveragerði	35	0	Óvíst	Bættur aðbúnaður
Neskaupstaður	10	0	Óvíst	Bættur aðbúnaður
Ísafjörður	10	10	Óvíst	Fjölgun rýma
Samtals	66	10		

Mynd 5: Fjöldi hjúkrunnarrýma á hvern íbúa 80 ára og eldri, skipt niður eftir heilbrigðisumdæmum með innbyrðis samanburði milli heilbrigðisumdæma.

